

LA PROMOTION DENIS MUKWEGE

Une promotion engagée !



53^{ème} PROMOTION DES ÉLÈVES
DIRECTEURS D'HÔPITAL
DENIS MUKWEGE 2014-2016



Sommaire

La 53^{ème} promotion Denis Mukwege : qui sommes-nous ?..... 4

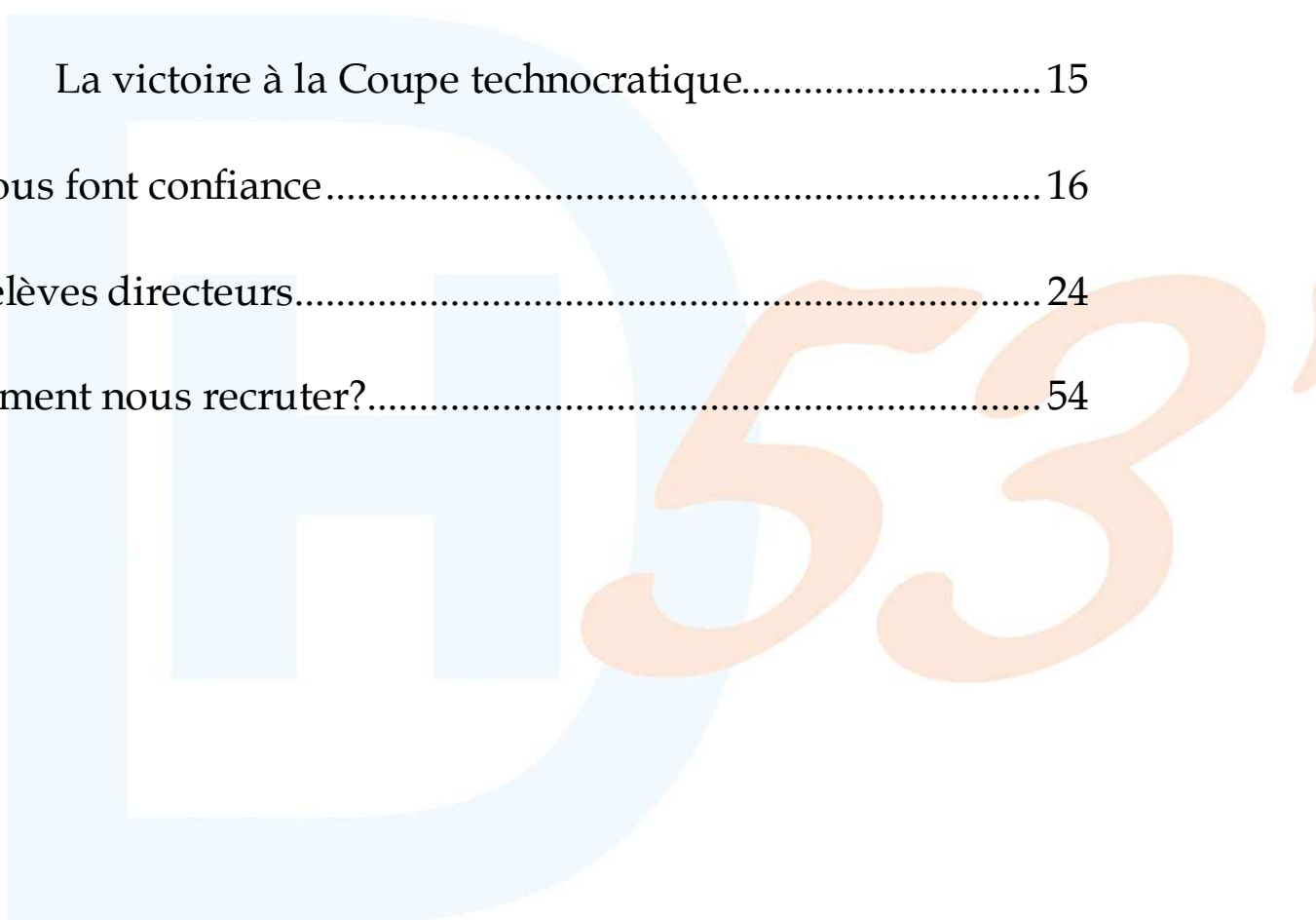
Une promotion dynamique et engagée :

- L'implication auprès de l'ADH 10
- L'association EHESP Conseil..... 11
- L'hôpital engagé : un colloque pour l'illustrer 12
- La formation d'officier de réserve à Saint Cyr 14
- La victoire à la Coupe technocratique..... 15

Ils nous font confiance 16

Les élèves directeurs..... 24

Comment nous recruter?..... 54



Qui sommes-nous ?

Cher(e)s collègues,

Dès avril 2016, les membres de notre promotion de directeurs d'hôpital, la 53^{ème}, intégreront pour la première fois une équipe de direction. Ce premier poste est pour nous une étape décisive. Après 27 mois de formation, dont 8 mois en tant que directeurs stagiaires, nous sommes prêts, et avons hâte de prendre nos responsabilités en tant qu'adjoints, d'intégrer pleinement une équipe de direction et de porter des projets pour notre établissement.

Nous avons conscience qu'accueillir un « jeune » directeur dans son équipe est une forme de pari. Le but de cette brochure est de vous montrer que vous avez toutes les raisons de parier sur nous. Comme vous le découvrirez à sa lecture, nos formations, nos expériences professionnelles et personnelles, notre sens de l'engagement, qu'il soit collectif ou individuel, et qui nous a amené à multiplier les projets et à développer des compétences variées, font de notre promotion un vivier de futurs collaborateurs de qualité.

Nous espérons que cette brochure vous incitera à nous proposer des postes. Nous sommes de notre côté impatients de rejoindre vos équipes et de mettre pleinement notre dynamisme et nos compétences à votre service.

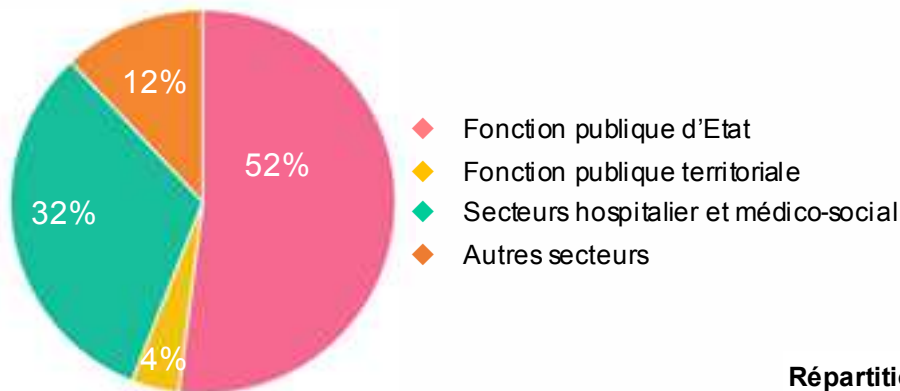
La promotion Denis Mukwege



53^{ème} PROMOTION DES ÉLÈVES
DIRECTEURS D'HÔPITAL
DENIS MUKWEGE 2014-2016

Qui sommes-nous ?

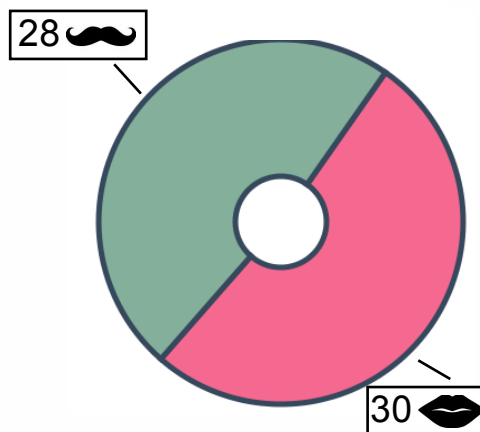
Expérience professionnelle de plus d'un an :



Formation universitaire :

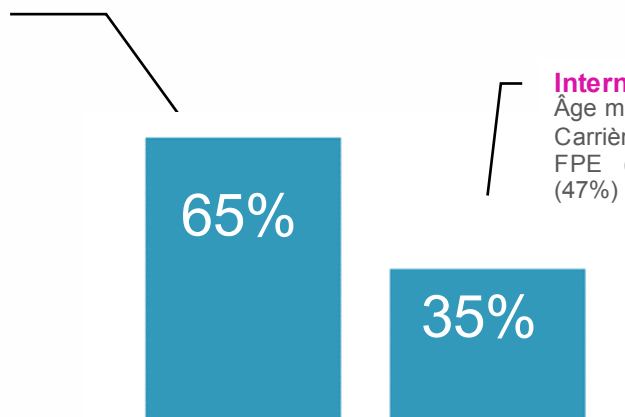


Répartition hommes / femmes :



Répartition internes / externes :

Externes
 Âge moyen : 26 ans
 Etudes : Master 2



Internes
 Âge moyen : 34 ans
 Carrière antérieure :
 FPE (53%) et FPH (47%)

Qui sommes-nous ?

Guy Vallet

Président du jury



En tant que Président du jury qui a sélectionné les lauréats de la promotion Mukwege, je veux préciser que notre unique obsession avait été de recruter des décideurs. Les épreuves de mise en situation, nouvellement introduites au concours, nous en ont laissé le loisir. C'est pourquoi je me réjouis, aujourd'hui, de constater chez eux une pugnacité et une volonté d'en découdre dans un monde complexe, celui de l'hôpital.

Diriger, c'est avoir du courage, du bon sens et de l'écoute. Ces qualités ne s'apprennent pas, elles sont celles que nous avons cherché à découvrir chez les candidats. Ils ont ensuite perfectionné leurs compétences dans une EHESP rénovée. Ils ont maintenant hâte de mettre en pratique leur talent et on les comprend. Pour paraphraser Malraux : « *Ils savaient comment on commande, ils ont appris maintenant comment on dirige* ».

L'histoire de nos hôpitaux est faite, en permanence, de périodes de crises suivies de reconstruction. Pourtant l'hôpital public français reste un modèle de prise en charge et tous s'accordent à dire que ses professionnels excellent dans leur domaine. Nous le devons à nos valeurs, à nos processus de sélection et à nos formations. Gardons-nous donc de nous apitoyer et portons haut notre volonté de poursuivre et de transmettre.



Qui sommes-nous ?

Pourquoi avoir choisi Denis Mukwege comme parrain ?

En avril 2014, la 53^{ème} promotion des élèves directeurs d'hôpital a choisi Denis Mukwege comme nom de promotion. Plusieurs fois pressenti pour le Prix Nobel de la Paix, ce dernier s'est vu remettre le Prix Sakharov par les parlementaires européens le 21 octobre 2014.



En choisissant son nom, les élèves ont souhaité soutenir l'action de ce médecin, directeur d'hôpital et militant des droits de l'homme, qui a su faire de l'hôpital un lieu de vie, d'espoirs et d'engagement.

Chirurgien spécialisé en gynécologie, formé dans les hôpitaux français, notamment au CHU d'Angers, Denis Mukwege est connu comme « le chirurgien qui répare les femmes » victimes de violences sexuelles en République Démocratique du Congo (RDC). Il exerce dans l'hôpital de Panzi, qu'il a créé et dirige au Kivu. Dans cet hôpital, Denis Mukwege a dépassé le seul geste chirurgical en proposant un modèle de prise en charge holistique : prise en charge sanitaire, sociale, psychique et juridique. Ainsi, 40 000 femmes et enfants ont déjà pu être « réparés ».

En tant que directeur d'hôpital, il a su organiser des soins sur un territoire dévasté : mise en place d'équipes mobiles depuis 2006, formation d'infirmiers dans les centres de santé de proximité pour une prise en charge précoce et mise en place de suivis à domicile après les sorties d'hospitalisation.

En choisissant Denis Mukwege comme parrain, la promotion entend intégrer à sa future pratique professionnelle les valeurs et actions que ce dernier lui inspire : conception d'un hôpital engagé pour une prise en charge globale des patients dans le cadre du service public, défense des droits de l'homme, soutien aux victimes de violences, valorisation des échanges de compétences et des coopérations hospitalières internationales.

Une promotion dynamique et engagée

NOTRE FORMATION : DE L'EHESP AUX TERRAINS DE STAGE

La scolarité à l'EHESP, c'est une formation de 27 mois alternant enseignements et stages en établissements pour devenir des professionnels de haut niveau, prêts à exercer les responsabilités qui nous seront confiées.

Des savoirs

La formation nous permet ainsi de maîtriser un socle de fondamentaux théoriques et opérationnels indispensables à l'exercice de notre métier. Ainsi, nous avons reçu des enseignements en santé publique, gestion des ressources humaines, finances, logistique, achats, droit hospitalier et qualité. Grâce à cette pluridisciplinarité nous disposons de connaissances essentielles, qui ont pu être approfondies en stage, et savons faire preuve de polyvalence.

Des savoir-faire

La scolarité nous a donné la possibilité de développer nos compétences managériales en travaillant sur le management, la conduite de projets, la stratégie, la communication ou la gestion de crise. Les mises en situation ont renforcé notre capacité d'adaptation et développé notre sens de la décision, du dialogue et du travail d'équipe.



Une promotion dynamique et engagée

L'ouverture sur l'international dont bénéficie l'école nous a permis de mieux appréhender les expériences étrangères et leur système de santé. Ainsi, certains d'entre nous ont-ils pu réaliser un stage à l'étranger pendant 3 mois et prendre du recul sur les différentes pratiques professionnelles.

Un savoir-être

Le cursus nous a aussi ouvert sur d'autres espaces professionnels, grâce à la session inter-écoles, au module interprofessionnel et au stage extérieur de 3 mois, accompli en entreprise, en association ou en administration. Ces expériences constituent un atout pour des acteurs du service public hospitalier.

Enfin, nos stages en établissements, d'abord de 3 mois pour découvrir le milieu hospitalier, puis de 8 mois pour nous préparer à l'exercice des responsabilités, nous donnent les outils indispensables pour devenir des décideurs et des professionnels dynamiques et engagés.



Une promotion dynamique et engagée

L'IMPLICATION AUPRÈS DE L'ADH

Journées ADH des 19 et 20 mars 2015 : « Le management dans l'espace »

Un thème qui nous concerne

Les Journées ADH ont constitué pour nous un espace de réflexion et de dialogue sur des thèmes d'actualité et d'avenir. L'évocation des enjeux forts liés aux territoires et aux évolutions du système de santé nous a donné envie de prendre part aux débats et, plus que jamais, nous sommes conscients de la nécessité d'actualiser en permanence nos connaissances et nos compétences managériales tout au long de notre vie professionnelle. Ces Journées ont montré l'étendue des défis à relever demain.

Un investissement dans l'organisation des Journées

Nous nous sommes pleinement investis avant, pendant et après les Journées, en participant aux réflexions, en assurant la logistique et en rédigeant la synthèse des débats pour le journal de l'association.



De la bonne humeur

Enfin, nous avons tenté, peut-être avec impertinence, de remplir une délicate mission : faire sourire l'assemblée. Les sketches ont ainsi proposé un tour des régions, non sans clichés, et raconté les aventures d'un vaisseau-hôpital perdu dans un espace hostile...



Une promotion dynamique et engagée

L'ASSOCIATION EHESP CONSEIL



Les élèves de la promotion Denis Mukwege se sont impliqués tout au long de leur formation auprès des établissements de santé, au travers de l'association EHESP Conseil (association d'élèves de l'EHESP proposant aux établissements de santé, sociaux et médico-sociaux des missions d'audit et de conseil).

48 élèves de la promotion ont réalisé en 2014 et 2015 une ou plusieurs missions EHESP Conseil, sur des thèmes variés : audits du bureau des entrées, de la chaîne de facturation, de l'organisation des soins, des secrétariats médicaux, des chaînes comptables, de l'organisation des blocs opératoires, accompagnement dans la définition d'une stratégie de communication, rédaction d'un projet médico-social, synthèses d'un colloque, préfiguration à la mise en œuvre d'une plateforme « addictologie », etc. Ces missions se sont déroulées auprès de structures de natures diverses : CHU, EHPAD, CH, associations, ARS.



7 EDH se sont impliqués au sein du bureau de l'association, chargé d'organiser les missions : prospection, suivi, recrutement et formation des élèves-auditeurs. Ce sont ainsi 25 missions qui ont été coordonnées par le bureau 2014-2015. Le bureau a également organisé en février 2015 une journée de formation aux méthodes de l'audit et du conseil à destination de l'ensemble des élèves de l'EHESP, durant laquelle sont intervenus l'IGAS, l'ANAP, KPMG et SPH Conseil.



Tant au sein du bureau que pendant les missions, EHESP Conseil a offert aux EDH l'occasion de se mettre avant l'heure en situation professionnelle, de découvrir des structures différentes de leur lieu de stage et/ou ancien établissement, et surtout de partager « en interfiliarité » expériences et compétences avec nos partenaires de demain.

Une promotion dynamique et engagée

L'HÔPITAL ENGAGÉ : UN COLLOQUE POUR L'ILLUSTRER

Le 3 février 2015, la 53^{ème} promotion des élèves directeurs a organisé à l'EHESP un colloque sur la coopération internationale et l'hôpital engagé en faveur des populations vulnérables. Réalisé en partenariat avec l'ADH et la GMF, ce colloque, qui a constitué une première, nous a permis de rendre hommage au Dr Denis Mukwege et de valoriser son action.

En le choisissant comme parrain, nous avons démontré notre ouverture vers l'international et exprimé notre sens de l'engagement, deux éléments qui caractérisent notre promotion, a noté dans son discours d'ouverture Laurent Chambaud, directeur de l'EHESP.



Nous avons été sensibilisés à la richesse et à la diversité de la coopération internationale hospitalière (CIH) grâce, notamment, au témoignage d'Antoine Ravelo de Tovar, président de l'Acodess. Pascal Garel, responsable du pôle international de la FHF et Jérémy Labarre, élève à l'ENA et ancien directeur de la coopération internationale au CHU d'Amiens, se sont attachés à présenter les outils financiers et techniques de la CIH et à battre en brèche les idées reçues et contraintes financières que rencontrent de tels projets, et nous ont encouragés à rester mobilisés et à défendre nos valeurs.



Une promotion dynamique et engagée

L'HÔPITAL ENGAGÉ : UN COLLOQUE POUR L'ILLUSTRER

Ce colloque, formateur pour les élèves qui se sont mis en situation de gestion de projet, a aussi permis de réunir, par la vente de produits dérivés conçus pour cette occasion, plus de 1 000 € en faveur de l'hôpital de Denis Mukwege. Instructif, il a également été l'occasion d'apprécier le parcours professionnel de Philippe Lagier, lequel a contribué à illustrer la richesse et la diversité des trajectoires qu'offre notre métier de directeur l'hôpital.



Pour conclure, parmi tous les apports de cette journée, il en est un qui guidera certainement nombre de dossiers que nous gérerons dans notre carrière : l'importance pour les directeurs et les praticiens de porter ensemble les projets et notamment ceux visant à protéger les plus vulnérables.



Une promotion dynamique et engagée

LA FORMATION D'OFFICIERS DE RÉSERVE À SAINT CYR

La promotion s'est engagée dans le service de santé des armées. Pour celles et ceux qui l'ont souhaité, un stage à l'école spéciale militaire de Saint Cyr était proposé. Les EDH ont répondu présents à cet appel de la nation dans un contexte troublé par les attentats de janvier dernier. Le recueillement et la gravité de la mission de réserviste ont particulièrement marqué ces semaines



de formation. Dans un objectif traditionnel « d'aguerrissement », se sont succédé des marches de jour comme de nuit, des bivouacs sous la pluie et dans le froid hivernal, des exercices de gestion du stress en équipe, un apprentissage des rudiments des techniques de combat, et de sensibilisation aux valeurs de solidarité, de persévérance, de dépassement de soi et de discipline ! Une grande aventure, qui a donné lieu en avril 2015 à l'obtention des brevets d'officier de réserve.

« Les enseignements, les mises en situation ainsi que les échanges sur le commandement en situation militaire ont été l'occasion d'une vraie réflexion sur notre future pratique de manager hospitalier à la fois stratège et meneur de "troupes" engagées pour le patient. »



« Autorité, développée à chaque instant afin de savoir prendre des initiatives, Rer contres formidables avec les Saint-Cyriens qui nous ont fait découvrir notre Armée, Maragement, par des cas pratiques car on apprend toujours plus de ses erreurs, Entraide, vitale car sans le collectif aucune mission ne peut aboutir, Ecoute, à la fois des ordres pour qu'ils soient exécutés et des hommes par l'encadrement. »

« Plus que la découverte d'un univers, ce stage met en avant des valeurs communes centrées sur la gestion humaine dans un environnement parfois difficile, le tout au service de la population. »

« Je retiendrai de ces deux semaines de formation à Saint Cyr Coëtquidan une expérience humaine très forte. La découverte de soi et la cohésion de groupe résieront les éléments forte de cette formation au-delà des activités physiques réalisées. Dans le cadre de mes futures fonctions, je garderai en tête les valeurs transmises durant ce stage : dépassement de soi, travail d'équipe et rigueur. Les militaires nous l'ont répété : "la mission est sacrée", tâchons de la mettre en œuvre en tant que Directeur d'hôpital. »

Une promotion dynamique et engagée

LA VICTOIRE À LA COUPE TECHNOCRATIQUE

Le samedi 28 février 2015, l'équipe de football de la promotion Denis Mukwege a remporté la coupe technocratique. Cette coupe amicale confronte les équipes de football des élèves des grandes écoles nationales de l'administration : EHESP, Ecole Nationale d'Administration et Institut National des Etudes Territoriales.



Une délégation de 13 joueurs et 17 supporters de la promotion Denis Mukwege s'est déplacée à Strasbourg pour disputer les trois matchs de poule, à l'issue desquels l'équipe s'est qualifiée pour la finale.

Lors de ce dernier match contre l'une des deux équipes de l'ENA, un but marqué à la 12^{ème} minute et une défense solide ont permis aux EDH de remporter la compétition.

Les EDH ont fait honneur à leurs anciens en gagnant ce trophée pour la quatrième fois !

Les supporters ont rendu hommage à leur équipe et à leur coach, et c'est dans la joie et la bonne humeur que les participants des trois écoles ont fini le week-end, unis par cette belle rencontre.

Les joueurs portent fièrement les couleurs de l'ADH lors de la photo-souvenir, associant ainsi toute la profession à leur succès !



Ils nous font confiance



Laurent CHAMBAUD

Directeur de l'EHESP

Notre système de santé et nos institutions de soins doivent répondre à des défis majeurs qui conjuguent les notions d'efficacité et d'efficience, de qualité et de sécurité, d'adaptation aux nouveaux besoins de nos concitoyens, de modernisation de notre système, ainsi que le propose le projet de loi actuellement en discussion. L'EHESP est un acteur majeur de la formation de nos cadres dirigeants en santé, et elle se doit de faire évoluer son offre pour mieux outiller les futurs managers en santé, tout au long de leur carrière. C'est dans cet esprit qu'a été conçue et mise en œuvre la réforme du calendrier de formation des élèves directeurs d'hôpital, qui a débuté le 1^{er} Janvier de cette année. C'est également dans cet esprit que nous concevons notre offre de formation permanente.

Dans ce contexte mouvant et très évolutif, les directeurs d'hôpital doivent savoir se positionner et être capables d'appréhender les changements : l'EHESP tient à les accompagner grâce à une formation initiale qui permette à ce corps professionnel d'affronter, avec le maximum d'atouts, les défis présents et à venir. Le pari me semble réussi, et les deux années de formation qui arrivent à leur terme pour cette promotion des 58 EDH 2014 ont été particulièrement riches.

Nous avons vu à l'EHESP cette promotion et les individus et personnalités qui la composent déjà « grandir » professionnellement, enrichir leurs connaissances grâce à l'aspect spécifique de la formation, alternant théorie et pratique. J'ai pu personnellement apprécier leur engagement dans des projets qui ont recueilli le soutien de l'école, tels que l'association « EHESP Conseil » ou le colloque international sur « l'hôpital engagé » dans l'humanitaire.

Les voyant également évoluer sur le campus de l'école, j'apprécie aussi leurs qualités humaines et leur esprit de solidarité .

L'EHESP est fière d'avoir guidé ces futurs professionnels dirigeants de la santé, et leur souhaite un bel avenir au sein de notre système de santé !

Faites leur confiance pour qu'ils rejoignent avec efficacité, compétence et dynamisme votre équipe de direction.

Ils nous font confiance



Laurence GARO

Directrice de la filière DH à l'EHESP

La promotion 2014-2016, fort bien auto baptisée « Denis Mukwege », récipiendaire du prix Sakharov en 2014 (!) est la première promotion d'élèves directeurs d'hôpital que je "suis" depuis le début de son cursus, ayant pris moi-même mes fonctions de responsable de la formation des DH en janvier 2014.

Nous avons en quelque sorte "débuté" ensemble, je pense donc bien les connaître désormais ! J'ai pu éprouver et constater à maintes reprises leur dynamisme, leur esprit d'initiative et capacité à se fédérer, à déployer des stratégies de « groupe », à jouer « collectif » lors de l'organisation, à leur initiative pour l'essentiel, de différents événements. Ces manifestations ont émaillé de temps « forts », leur vie de promotion et leur passage à l'EHESP : colloque sur la Coopération internationale et l'hôpital engagé, participations actives à divers séminaires et congrès (FHF, ADH...), participation - et victoire (!) - à la coupe technocratique de foot, en compétition avec les élèves de l'ENA et de l'INET... Ils se sont aussi fortement impliqués, à ma demande, via des représentants de la promotion, dans l'élaboration de la nouvelle maquette de formation à 24 mois des EDH, mise en œuvre dès janvier 2015. Cette promotion Mukwege m'a par ailleurs démontré ses qualités humaines, son esprit solidaire, d'entraide et de soutien mutuel. Ce sont là des valeurs essentielles qui portent haut le sens du service public hospitalier qui les habite.

Certains d'entre elles, d'entre eux, viennent du secteur privé et, en devenant DH, cherchent un sens à leur engagement professionnel. D'autres, qui ont déjà effectué de longue date et à plusieurs reprises des stages à l'hôpital, n'arrivent pas là par hasard et sont vite conquis par l'intérêt du métier. Nous les sentons aussi animés par le besoin d'actions de terrain, d'opérationnalité, en synthèse, d'une véritable envie de faire bouger le monde hospitalier malgré ses contraintes très fortes, qu'ils n'ignorent pas ! Ils expriment une attente vis-à-vis de la profession (maîtres de stage professionnels, tuteurs, parrains / marraines...) et ont besoin de nous pour construire au mieux leur identité professionnelle.

Etre au contact de ces jeunes et futures générations de DH produit un effet très tonifiant et rassurant pour l'avenir de l'hôpital et des hospitaliers ! A nous, plus expérimentés, de continuer à leur donner cette envie de s'impliquer dans l'Hôpital dans toute sa complexité. Ils sont désormais fin prêts à vous rejoindre, vous et votre équipe !

Ils nous font confiance



Catherine GEINDRE
Directrice Générale de l'AP-HM

Diriger est tout à la fois un art et une science, assurément une alchimie de savoir-faire et de savoir-être. Dans un environnement aussi complexe que l'hôpital, le directeur doit pouvoir s'appuyer sur une équipe plurielle pour construire et mettre en œuvre toutes les dimensions du management : stratégique, de gestion, opérationnelle...

Rechercher la diversité des parcours, des expériences et des connaissances, encourager la mixité des genres et des générations participent incontestablement de la réussite d'une équipe équilibrée.

Faire confiance à de jeunes collaborateurs, tout juste sortis de leur cursus de formation, c'est accepter d'être confronté à leur enthousiasme et à un regard neuf, souvent étonné voire interrogatif, quelquefois admiratif, parfois critique... Les échanges qui en résultent constituent un enrichissement réciproque.

Recruter de jeunes collaborateurs c'est, comme un compagnonnage, leur transmettre ce que nous avons appris, ce qui fonde la décision et l'action.

C'est aussi notre responsabilité vis-à-vis de ceux qui seront à notre place demain.



Ils nous font confiance



Frédéric BOIRON

Président de l'ADH

Directeur Général du CHU de Saint-Etienne

La promotion Denis Mukwege a démontré ses grandes qualités et sa capacité à s'investir pleinement dans les projets qu'elle a initiés depuis le début de son cursus. Choix d'un parrain fermement engagé dans la défense des populations vulnérables, mise en place du colloque « Coopération hospitalière internationale et hôpital engagé », implication soutenue lors des Journées nationales de l'ADH... Les exemples sont nombreux pour illustrer toute l'énergie et la proactivité des 58 élèves de cette promotion qui s'apprêteront, d'ici la fin de l'année, à candidater dans les établissements qui auront choisi de donner leur chance à ceux qui représentent l'avenir de notre profession.

Recruter un EDH, c'est un gage de confiance envers l'Ecole dont nous sommes tous issus. C'est bénéficier des compétences acquises par les élèves au cours de leur formation académique, mais aussi durant leurs stages, leurs expériences à l'étranger ou en entreprise et lors des missions accomplies au sein d'EHESP Conseil. C'est surtout une formidable occasion pour nous, dirigeants hospitaliers, de remettre en perspective nos pratiques, nos modes d'organisation, grâce aux regards neufs de nos jeunes collègues. Accueillir un EDH dans une équipe de direction permet d'insuffler une nouvelle dynamique collective, de gagner en vitalité, en favorisant le brassage des compétences, des profils et des générations.

A l'aune des restructurations annoncées du paysage hospitalier, notre profession et nos modalités d'exercice connaissent de profondes mutations. Dans ce contexte, il me semble que retenir un élève directeur d'hôpital permet de stimuler l'attractivité de notre profession et de participer à son renouvellement. Ce recrutement doit bien entendu être accompagné, pour permettre le transfert de savoirs et de compétences attendus et pour favoriser l'intégration des élèves recrutés. L'ADH a pour vocation de guider les EDH durant leur formation et de les aider au moment de leur entrée dans la profession : depuis l'année dernière, dans toutes les régions, des collègues se sont engagés à parrainer les nouveaux arrivants. C'est aussi grâce à cette forme de compagnonnage que l'intégration et la familiarisation des primo-affectés se déroulera dans les meilleures conditions.

Ils nous font confiance



Gérard VINCENT
Délégué général
Fédération Hospitalière de France

Délégué Général de la FHF, j'ai toujours eu à cœur d'associer étroitement les élèves directeurs aux réflexions, travaux et manifestations du monde hospitalier.

Année après année, je suis toujours impressionné de la qualité des promotions, de la variété des profils et surtout de l'énergie qui se dégage de nos jeunes collègues. L'Hôpital public peut être fier des nouvelles générations de directeurs qui sauront diriger nos établissements avec conviction, intelligence et finesse, toujours dans le respect des valeurs du Service Public qui nous rassemblent tous!

Je ne doute pas que nombreux seront les établissements qui feront confiance aux élèves directeurs de la promotion Mukwege, en leur offrant des postes à responsabilités. L'hôpital public doit plus que jamais s'enrichir de ses jeunes !



Ils nous font confiance



Cédric ARCOS

Directeur de cabinet

**Directeur du Cercle Santé Innovation
Fédération Hospitalière de France**

L'HÔPITAL DE DEMAIN SE PRÉPARE AUJOURD'HUI

Fidèle à sa tradition, la Fédération Hospitalière de France reste très attachée à la richesse des liens qui l'unissent à l'École des Hautes Etudes en Santé Publique, et tout particulièrement aux promotions d'élèves directeurs.

Parce que l'hôpital d'aujourd'hui a plus que jamais besoin de cadres de direction formés aux nouvelles réalités et problématiques hospitalières, parce que le management hospitalier doit être exercé par des professionnels de santé aguerris au terrain hospitalier, la FHF a engagé de nombreuses actions pour soutenir les élèves directeurs et les associer étroitement à de nombreux projets. A chaque fois, les équipes de la FHF remarquent le haut niveau de compétence et la maturité de nos jeunes collègues.

La diversité et le haut niveau des profils d'EDH présents dans la promotion Denis Mukwege témoignent, s'il en était besoin, de la vitalité de notre profession et ne peuvent que nous rendre optimistes quant à son avenir. Aussi, la FHF ne peut qu'inciter les équipes de direction à donner leur chance aux élèves directeurs en leur ouvrant un poste à la fin de leur formation. L'hôpital public de demain se prépare aujourd'hui, et a plus que jamais besoin de cadres de direction qui partagent une communauté de valeurs et une même vision pour nos établissements.

Recruter un EDH sera non seulement un atout majeur pour l'équipe de direction, par le regard neuf et les compétences qui seront apportés, mais sera également un moyen très concret de transmettre une « certaine idée » de l'hôpital public aux jeunes générations.

Ils nous font confiance



Zaynab RIET

**Directrice de l'établissement public de santé mentale de Ville Evrard
Présidente de la Conférence nationale des Directeurs de CH**

Vous accueillez actuellement un EDH en stage dans votre établissement ; quel sens donnez-vous au fait d'ouvrir votre hôpital en tant que terrain de stage aux EDH ?

Accueillir un élève directeur d'hôpital au sein de son établissement a un double, voire un triple sens : premièrement, il s'agit d'offrir à l'élève directeur un stage qui soit une véritable plus-value sur le plan de la formation, du fait de la caractéristique de l'établissement, de sa taille, mais aussi de son maillage territorial. Ensuite, c'est pour l'établissement l'occasion de se faire connaître ; et enfin, cela permet aussi d'avoir un retour, d'amener le maître de stage à se questionner et probablement à injecter de la nouveauté, de l'actualité via l'élève.

Vous venez de recruter un EDH issu de la promotion Séquoia, pensez-vous qu'il est important de diversifier les profils (cursus de formation, expérience professionnelle...) au sein d'une équipe de direction ?

Oui, tout à fait. Pour un chef d'établissement, c'est important d'avoir une équipe de direction qui soit dotée d'expertise, de connaissances et d'expérience, mais aussi d'avoir des collaborateurs directeurs adjoints en sortie d'école afin d'avoir un regard neuf sur les organisations, dans un contexte où le métier de directeur d'hôpital évolue fortement et rapidement. Ces évolutions vont dans le sens d'une technicité accrue, et en même temps de la recherche d'outils nouveaux, tant en termes de gestion que sur le plan managérial. Avoir une équipe de direction aux profils variés, c'est donc allier expérience, expertise, actualisation et modernisation des pratiques au service du chef d'établissement et de la politique de l'établissement.

Ils nous font confiance

Un DH sorti de l'école représente-t-il plutôt un apport d'idées nouvelles et d'énergie ou un investissement en terme de formation ?

Un DH sorti d'école représente une soif d'apprendre et d'exercer, c'est un élément dynamisant pour l'équipe de direction, pour la direction fonctionnelle qu'il sera amenée à diriger et pour l'établissement.

Un collègue qui prend ses fonctions à la sortie de l'école, est un collègue directeur à part entière. Pour autant, à mon sens, cela suppose de la part du chef d'établissement un accompagnement afin de faciliter et d'asseoir sa prise de fonction. Ces échanges, sont aussi une richesse pour le chef d'établissement, en termes d'apports de nouvelles compétences ou d'outils, de questionnements, de regard extérieur.

Votre récente élection à la tête de la Conférence nationale des directeurs de CH fait-il évoluer votre regard sur les jeunes DH ?

Ma récente élection à la Conférence nationale des directeurs de CH est l'occasion d'apporter une attention encore plus particulière aux jeunes collègues, à la perception qu'ils ont du métier de directeur de CH et de la Conférence nationale des directeurs de CH. Dans le cadre de la Conférence, nous avons mis en place des commissions sur différentes thématiques (recherche, qualité et sécurité des soins, organisation de l'offre de soins sur le territoire, financement, RH, fonctions supports...), et à ce titre des membres de la conférence, mais aussi leurs collaborateurs directeurs adjoints, au rang desquels figurent les jeunes collègues qui ont toute leur place pour participer aux réflexions et être force de propositions. Les chefs d'établissement membres de la Conférence pourront donc solliciter les directeurs adjoints dans leur domaine d'expertise dans le cadre de ces commissions, mais également dans le cadre des groupes de travail nationaux pour lesquels la CNDCH est sollicitée.

Que souhaiteriez-vous aux EDH qui prendront leurs fonctions en avril 2016 ?

Je souhaite aux EDH de trouver le poste qui convient le mieux à leurs aspirations. L'entrée en matière dans le métier est essentielle, au même titre que le stage qui est réalisé durant la formation. Aussi, j'encourage les chefs d'établissement à recruter les EDH de la promotion Denis Mukwege qui se sont illustrés par leur dynamisme, et à leur faire confiance.

Les élèves directeurs

Harmonie
ACQUAVIVA



Externe
26 ans

Stage hospitalier : GH Pitié Salpêtrière Charles Foix (AP-HP)

Stage extérieur : Institut National d'Oncologie (INO), Rabat (Maroc)

FORMATION

- 2014-2016 : Ecole des Hautes Etudes en Santé Publique - Rennes.
- 2012-2013 : PREPENA, Institut d'Etudes Politiques, Strasbourg.
- 2009-2010 : *Trinity College*, Dublin, Irlande: Année Erasmus, Département d'Etudes Européennes.
- 2007-2012 : IEP Strasbourg : Master Carrière et Actions Publiques.

EXPÉRIENCE

- Mars à Nov. 2015 : Directeur stagiaire : rédaction de la convention d'exploitation du TEP IRM, *benchmarking* sur les structures de géronto-psychiatrie à l'échelle de l'AP-HP, élaboration d'un plan d'action pour lutter contre l'absentéisme, élaboration d'un questionnaire de satisfaction du PNM, cartographie des autorisations et inspections

sur l'ensemble du GH, élaboration de la réponse donnée à l'ASN suite à la visite de revue, dossier d'autorisation d'activité auprès de l'ARS, préparation de la certification des comptes, réorganisation du service de neuro-pathologie.

- Sept. 2014 : Mission EHESP Conseil - Hôpitaux Universitaires Paris Nord Val de Seine (AP-HP) : étude relative à la modélisation de l'organisation des Techniciens d'Etude Clinique (TEC).

- Juillet à Août 2011 : Hôpital Cochin (AP-HP) : Stage de découverte du milieu hospitalier : immersion dans les services de gastroentérologie et de radiologie et découverte de la DRH : découverte du quotidien du métier de DRH, rédaction de notes.

Stage hospitalier : Groupement Hospitalier La Timone (AP-HM)

Stage extérieur : Service santé et affaires sociales pour les pays Nordiques, Ambassade de France à Stockholm (Suède)

FORMATION :

- 2014-2016 : Ecole des Hautes Etudes en Santé Publique - Rennes.
- 2008-2013 : Institut d'études politiques de Grenoble, section Service public, spécialité Carrières publiques.
- 2009-2012 : Licence en droit, Université Pierre-Mendès France, Grenoble II.

EXPÉRIENCE :

- Mars à Nov. 2015 : Directeur stagiaire : Suivi d'actions dans le cadre du CREF ; Amélioration du circuit du patient externe et des pré-admissions ; suivi de la centralisation des services intérieurs ; achats ; élaboration du bilan social de site ; montage d'autorisations de lieux de recherches pour des phases 1 en oncologie ; impact du transfert d'un pôle.
- Nov. à Janv. 2015 : Service santé et affaires

sociales pays Nordiques : chargé des questions de santé ; étude sur l'ambulatoire.

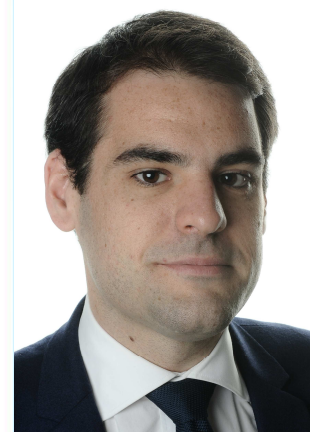
- Octobre 2014 : Mission EHESP Conseil - CH de Marne-la-Vallée : audit du service des admissions et de la facturation.

- Sept. à Déc. 2011 : Stage à la Cour des comptes. Participation à une enquête sur les dépenses de rémunération et l'organisation du temps de travail dans la police et la gendarmerie nationales.

- Juin-Juil. 2010 : Stage à la Fondation Robert Schuman.

- Juil. 2009 : Stage au cabinet du président du Comité économique et social européen.

Jean-François
AGULHON



Externe
26 ans

Les élèves directeurs

**Fabien
AMENGUAL -
SERRA**



**Externe
27 ans**

Stage hospitalier : Centre Hospitalier Universitaire d'Angers (49)

Stage extérieur : Institut Bergonié - Centre Régional de Lutte Contre le Cancer de Bordeaux et du Sud-Ouest

FORMATION :

- 2012-2013 : Master 2 Carrières Administratives, Sciences Po Bordeaux.
- 2011-2012 : Master 2 en Droit de la Santé, Université Bordeaux IV. Mémoire : *Le rationalisme économique : progrès ou déclin de l'offre de soins ?*
- 2010-2011 : Maîtrise en Droit Public, Université Bordeaux IV.

EXPÉRIENCE :

- Mars à Nov. 2015 : Directeur stagiaire, en charge notamment des dossiers : Sécurisation juridique d'un dispositif de coopération (GCS) avec partage d'activité, découlant de la mise en service d'un nouveau site. Elaboration d'un kit d'aide à l'installation de plateformes de Simulation en Santé en France et à l'étranger. Bilan et stratégie d'évolution autour de la réforme

- des astreintes dans l'établissement. Révision des affectations des personnels médicaux et paramédicaux sur les UF. Travaux de publications, notamment médecin/directeur.
- Nov. à Janv. 2015 : Institut Bergonié - CLCC de Bordeaux : chargé de projet adjoint sur la phase terminale de mise en place d'un nouveau progiciel de Gestion du Temps et des Activités.
- Mai 2012 : Premier prix de la X^{ème} édition du concours international de plaidoirie « Les 24 heures du Droit de la Santé ».
- 2011-2012 : Président de l'Association des Etudiants en Droit de la Santé de Bordeaux. Mise en place d'un colloque sur « Le droit à la folie ».
- Déc. 2011 à Fév. 2012 : Stage en direction de l'Hôpital local de la Corniche Angevine.
- 2006-2010 (été) : ASH au CESAME et au C3RF (Angers).

Stage hospitalier : CHRU de Nancy (54)

Stage extérieur : Direction Juridique VINCI Construction France, Nanterre

FORMATION

- 2013-2014 : Université de Strasbourg, Master 2 Droit des Affaires, mention Droit Bancaire et Financier, parcours Recherche. Certification professionnelle des connaissances réglementaires des acteurs de marché, Autorité des Marchés financiers.
- 2008-2013 : Institut d'Etudes Politiques de Strasbourg, mention Affaires Publiques.
- 2012-2013 : Prépa ENA.
- 2010-2011 : Année d'étude à l'Université de Birmingham, UK, département de Sciences Politiques et Relations Internationales.

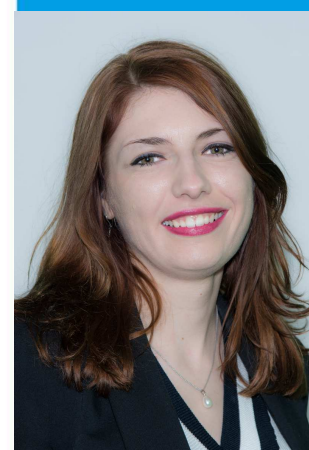
EXPÉRIENCE

- Mars à Nov 2015 : Directrice stagiaire : Pilotage de la relocalisation et de la réorganisation d'un service de soins ; participation à la refonte du règlement

intérieur de l'établissement ; réflexion autour de l'accompagnement des carrières médicales ; diagnostic et propositions de rééquilibrage de MIG déficitaires ; participation à la redéfinition de l'organisation du stationnement sur les trois sites du CHRU ; développement des soins de support au CHRU.

- Nov à Janv 2015 : VINCI Construction France, stagiaire Direction Juridique. Etude sur l'efficacité et l'amélioration des outils de gestion en place. Etude comparée des modes d'organisation entre l'entreprise et le monde hospitalier.
- Juin-Août 2012 : Socomec SA (Benfeld, 67), stagiaire Direction Juridique. Mise en place et suivi des délégations de pouvoirs au sein des différents départements de l'entreprise.
- 2011-2013 : Responsabilités associatives diverses.

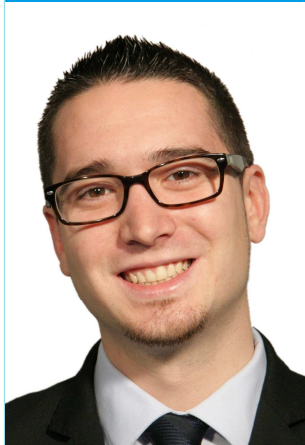
**Juliette
ANDRES**



**Externe
24 ans**

Les élèves directeurs

**Harold
ASTRE**



**Externe
25 ans**

Stage hospitalier : GH HU Paris Ile-de-France Ouest (AP-HP)

Stage extérieur : Agence Nationale d'Appui à la Performance des établissements sanitaires et médico-sociaux (ANAP)

FORMATION

- 2014-2016 : Elève Directeur d'hôpital, EHESP, Rennes. Parcours doctoral en Sociologie - Santé Publique, Ecole des Hautes Etudes en Sciences Sociales (EHESS), Paris.
- 2012-2013 : Master 2 - Affaires Publiques / Préparation aux concours administratifs, Université Paris-Dauphine, Paris
- 2011-2012 : Master 2 - Etudes et recherches politiques et sociales, Université Paris-Dauphine - Mention B.
- 2009-2010 - Licence 3 - Sciences de la société, Université Paris Dauphine, Paris
- 2007-2009 - Classe Prépa Hypokhâgne B/L et Khâgne B/L, Lyon.

EXPÉRIENCE

- Mars à Nov. 2015 : Directeur stagiaire
- 2015 : Membre du comité de rédaction :

Contribution à un ouvrage scientifique du Haut Conseil de la Santé Publique : Santé en France 2015. Problèmes et perspectives. (La Documentation Française), d'un ouvrage scientifique collectif portant sur « La performance de l'humain dans la relation de soin » sous la direction du Dr. Claire GEORGES (hôpital Saint-Louis), Presses de l'EHESP - Parution 2016.

- Janv. à Déc. 2012 : Coordinateur de projet, Pôle de Recherche et d'Enseignement Supérieur (PRES) Sorbonne. Pilotage et coordination du projet de création d'un Institut de Santé Publique entre Paris et Berlin (centre Virchow-Villermé) sous la direction de Jean-François GIRARD.

- Mai à Oct. 2010 : Sociologue stagiaire, INSERM, Hôpital Paul-Brousse, Villejuif.

Stage hospitalier : Centre Hospitalier d'Avignon (84)

Stage extérieur : Synergia Polyclinique, Carpentras

FORMATION

- 2014-2016 : Ecole des Hautes Etudes en Santé Publique - Rennes.
- 2013 : cycle préparatoire DH (EHESP).
- 2006 : IPAG (Institut d'Etudes Politiques d'Aix-en-Provence).
- 2004 : DESS Lutte contre la délinquance et les déviances (Université Paul Cézanne Aix-en-Provence).

EXPÉRIENCE

- Mars à Nov. 2015 : Directrice stagiaire.
- 2010-2014 : Attachée d'administration hospitalière contractuelle - CH de L'Isle sur la Sorgue (84) : collaboration au projet d'établissement, participation aux négociations du CPOM avec l'ARS, participation aux instances, animation de la CRUQPC, participation à la mise en place de la dispensation individuelle nominative des

médicaments, coordination des démarches de certification et de gestion des risques.

- 2009-2010 : Responsable Qualité - Centre Hospitalier de Pertuis (84).

- 2007-2009 : Responsable Qualité - CH de Pertuis et Hôpital Local de l'Isle sur la Sorgue (84) : participation à la négociation de la convention tripartite, mise en place de la CRUQPC, suivi des Evaluations de Pratiques Professionnelles (EPP), animation de groupes de travail pluridisciplinaires.

- EHESP Conseil : Chargée de la qualité.

Mission EHESP Conseil - EHPAD - CH de Janzé (35) : Réorganisation des compétences concernant le circuit du médicament.

ACTIVITÉS D'ENSEIGNEMENT

- Depuis 2014 : Responsable du module Santé au sein du Mastère QHSE de l'Ecole Nationale Supérieure des Arts et Métiers d'Aix-en-Provence.

**Auréli
BARATIER**



**Interne
34 ans**

Les élèves directeurs

Olivier
BENEVISE



Externe
29 ans

Stage hospitalier : Centre Hospitalier Métropole Savoie (73)

Stage extérieur : Hôpital Militaire 175 d'Hô-Chi-Minh-Ville (Vietnam)

FORMATION

- 2015-2016 : Master 2 Analyse et Management des établissements de santé, EHESP et Paris 7 Denis Diderot.
- 2014-2016 : Ecole des Hautes Etudes en Santé Publique - Rennes.
- 2012-2013 : Master 2 Professionnel Administration Générale de l'Université Paris 1 - Panthéon Sorbonne/Ecole Normale Supérieure, mention AB.
- 2008-2010 : Master Carrières juridiques et judiciaires à Sciences Po, Paris.
- 2005-2008 : Licence de droit à l'université, Lauréat de la faculté Jean Moulin Lyon 3.

EXPÉRIENCE

- Mars à Nov. 2015 : Directeur stagiaire : appel d'offres et suivi du déménagement vers le nouvel hôpital, nouvelles règles de stationnement, affichage dans le nouvel

hôpital, procédures de traitement des plaintes et de gestion des risques.

- Nov. 2014 à Janv. 2015 : Hôpital militaire 175 Hô-Chi-Minh-Ville (Vietnam) : élaboration et aide au déploiement d'un nouveau système de signalement des EI.

- Juin 2014 : Mission EHESP Conseil - CH Emile Durkheim d'Épiral (88) : audit et restructuration des secrétariats médicaux.

- Janv. à avril 2012 : Stage à la mairie de Nancy (54) : réalisation d'une étude sur la mutualisation des services entre la mairie de Nancy et la Communauté Urbaine du Grand Nancy (implications juridiques, financières et statutaires).

- 2003-2012 : directeur camp scout : responsable d'un groupe scout d'une trentaine d'enfants et encadrement d'une maîtrise, gestion et organisation de l'ensemble du camp.

Stage hospitalier : GH Paris Nord Val de Seine (AP-HP)

Stage extérieur : Association Nationale pour la Formation du personnel Hospitalier (ANFH), Paris

FORMATION

- 2014-2016 : Ecole des Hautes Etudes en Santé Publique - Rennes.
- 2014-2015 : Master 2 Droit Santé Ethique, Université Rennes 1.
- 2012 : Prépa ENA, IGPDE, Vincennes.
- 1998 : CAPES d'Histoire-géographie.
- 1996 : Maîtrise d'histoire, Université Jean Monnet, Saint-Etienne.

EXPÉRIENCE

- Mars à Nov 2015 : Directeur stagiaire
- 2003-2013 : Professeur d'histoire et de géographie, Académie de Versailles. Enseignement en collège et lycée, encadrement pédagogique d'un dispositif relais à destination des élèves décrocheurs du système scolaire, organisation de deux voyages d'étude autour des camps d'Auschwitz et Birkenau.

- 2001-2003 : Secrétaire général, Université Française en Arménie.

Direction administrative et pédagogique de l'établissement pendant ses deux premières années d'existence. Recrutement et gestion du personnel enseignant. Suivi et prospective budgétaire dans le cadre du concours de la France.

- 1999-2001 : Attaché de coopération, Ambassade de France en Arménie.

Suivi des dossiers de la coopération scientifique et universitaire de la France en Arménie.

Copilotage de la création de l'Université française en Arménie.

Jean-François
BESSET



Interne
41 ans

Les élèves directeurs

**Faustine
BEYS**



**Externe
25 ans**

Stage hospitalier : CHRU de Lille (59)

Stage extérieur : Hôpital Privé de Villeneuve d'Ascq (59)

FORMATION

- 2014-2016 : Ecole des Hautes Etudes en Santé Publique - Rennes.
- 2012-2013 : IEP de Lille. Préparation aux concours administratifs
- 2007-2012 : IEP de Lille Master 2 Métiers des Services Publics.
- 2009-2010 : *Huron University College* - London, Ontario, Canada 3^{ème} année universitaire en partenariat avec l'IEP de Lille.

EXPÉRIENCE

- Mars à Nov. 2015 : Directrice stagiaire : Accompagnement démarche Lean et pilotage du déploiement, formalisation de la politique des stages, formalisation d'une boîte à outil pour lutter contre l'absentéisme, élaboration d'un processus de certification des investissements, déclinaison opérationnelle de la certification des comptes au sein du Département des Ressources Physiques, Analyse autour de la place du transport sanitaire...
- Nov 2014 à Janv 2015 : Hôpital Privé Villeneuve d'Ascq : Audit de la maternité.
- Octobre 2014 : Mission EHESP Conseil - CH Marne-la-Vallée (77) : audit du service des admissions et de la facturation.
- Janv-Juil. 2012 : Ville de Roubaix Elaboration de la Stratégie Territoriale de Sécurité et de Prévention de la Délinquance.

Stage hospitalier : GH Simone Veil Eaubonne-Montmorency

Stage extérieur : Chelsea and Westminster Hospital NHS Foundation Trust, Londres (Royaume-Uni)

FORMATION

- 2014-2016 : Ecole des Hautes Etudes en Santé Publique - Rennes.
- 2012-2013 : préparation aux concours de la haute fonction publique, Prep'ENA, Université Paris 1 Panthéon- Sorbonne - École Normale Supérieure.
- 2010-2011 : Master 2 Science politique et Relations internationales, Université Jean Moulin Lyon III.
- 2009-2010 : Master 1 Science politique, Université Montesquieu Bordeaux IV.
- 2006-2009 : Licence en Droit, Université d'Angers.

EXPÉRIENCE

- Mars à Nov. 2015 : Directrice stagiaire : GCS biologie médicale et stérilisation, projet d'établissement, contrats de pôle, politique achat, certification des comptes, relations

Ville/Hôpital, qualité.

- Nov. 2014 à Janv. 2015 : stage international, *Chelsea and Westminster Hospital NHS Foundation Trust*, Londres.

Mission : manager de projet pour la création d'un centre de chirurgie orthopédique programmée (construction d'un *business plan*).

- Sept. 2014 : Mission EHESP Conseil - CH de Niort (79) : audit blanc dans la perspective de la certification des comptes.

- Avril à Sept. 2012 : stage de Master 2, Commission Nationale Française pour l'UNESCO, Paris.

Conseillère technique. Gestion du site internet, rédaction d'un vademécum sur l'éducation au développement durable, gestion de groupes de travail, participation à une délégation officielle.

**Sophie
BRUN**



**Externe
26 ans**

Les élèves directeurs

**Marin
CHAPELLE**



**Externe
26 ans**

Stage hospitalier : GH Est, Hospices Civils de Lyon (69)

Stage extérieur : Service des Affaires sociales, Ambassade de France, Pékin (Chine)

FORMATION

- 2014-2016 : Ecole des Hautes Etudes en Santé Publique - Rennes.
- 2012-2013 : Centre de préparation aux concours administratifs de l'université Paris I - ENS.
- 2011-2012 : Master 2 Professionnel Administration générale, Université Paris I Panthéon-Sorbonne et ENS Ulm.
- 2010-2011 : Master 2 Professionnel Administration et Gestion publique à l'Université Paris I Panthéon-Sorbonne : audit du patrimoine immobilier du ministère de la Justice, étude sur la grippe aviaire en Dombes de 2006 et dossier sur le financement de France Télévisions.
- 2009-2010 : Master 1 de droit public, Jean Moulin Lyon III, major de promotion.
- 2008-2009 : Licence de droit public à l'Université Jean Moulin Lyon III.

EXPÉRIENCE

- Septembre 2014 : Mission EHESP Conseil - HU Paris Nord Val de Seine : Etude de modélisation de l'organisation des Techniciens d'Etude Clinique (TEC).
- 2011 (3 mois) : Stagiaire auprès de la direction des affaires juridiques de la CPAM de Paris, en charge de la lutte contre la fraude à l'assurance maladie des assurés et des professionnels de santé, réalisation d'un dossier sur la procédure des pénalités financières à destination des agents de la CPAM.
- Août 2008 à 2010 : Enseignant pour l'association d'étudiants « SE² » remise à niveau de collégiens et lycéens, dispense de cours d'histoire, d'anglais, d'économie, d'économie-droit et participation à des activités ludo-éducatives.

Stage hospitalier : Centre Hospitalier Annecy Genevois (74)

Stage extérieur : Institut du management et d'économie de la santé, Université d'Oslo (Norvège)

FORMATION

- 2014-2016 : Ecoles des Hautes Etudes en Santé Publique - Rennes.
- 2005 : EHESP - Formation Attaché d'Administration Hospitalière.
- 2002 : DEA Droit de la Famille, Université Lyon 3.
- 2000-2001 : Licence et maîtrise de droit privé, Université Grenoble 2.

EXPÉRIENCE

- Mars à Nov. 2015 : Directeur stagiaire : Mise en place d'une fédération médicale interhospitalière de cardiologie sur le territoire, structuration du volet médical du DPC et élaboration d'une offre de formation ouverte à l'extérieur, animation des groupes de travail dans le cadre du comité de pilotage sur l'optimisation des recettes...
- Juin à Sept. 2014 Mission EHESP Conseil -

CH de Montreuil-sur-Mer (62) : chef de mission audit du bloc opératoire, état des lieux de l'organisation et recommandations.

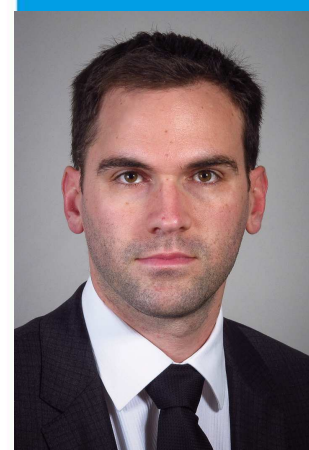
- 2009-2012 Cour des comptes (6^{ème} Chambre, CRC Auvergne-Rhône Alpes, 69) Attaché des juridictions financières

Assistant de vérification en charge du contrôle des établissements publics de santé (analyses financières, contrôle de la gestion des EPS et du comptable public, évaluation des politiques publiques).

- 2006-2009 Hospices Civils de Lyon GH E. Herriot AAH, adjoint au directeur des services financiers

Responsable de la cellule du contrôle de gestion, instruction des dossiers d'autorisation des activités de soin, coordination du déploiement des outils informatiques.

**Lionel
CHEVALLIER**



**Interne
36 ans**

Les élèves directeurs

**Arnaud
COLLIN**



**Externe
29 ans**

Stage hospitalier : GHU St-Louis, Lariboisière, Fernand Widal (AP-HP)

Stage extérieur : Agence Régionale de Santé d'Ile-de-France (ARSIF)

FORMATION

- 2014-2016 : Ecole des Hautes Etudes en Santé Publique - Rennes.
- 2012-2013 : Prep'ENA, Paris I Panthéon-Sorbonne / Ecole Normale Supérieure.
- 2011-2012 : Master 2 Administration générale, Paris I Panthéon-Sorbonne.
- 2010-2011 : Master 2 Droit et gouvernance des systèmes financiers publics, Paris I.

EXPÉRIENCE

- Mars à Nov. 2015 : Directeur stagiaire : DRH : gestion de la paie. Finances et DIM : optimisation de la chaîne de recouvrements. Contractualisation interne. DAM : Projet de coopération entre le GH et un centre de santé. DSI et Qualité : Projet SI de communication ville-hôpital. Communication : projet de mécénat. Plan Blanc.
- Nov. 2014 à Janv. 2015 : ARS Ile-de-France :

suivi d'un établissement sous PREF, participation à la rédaction d'un dossier COPERMO Performance.

- Juin 2014 : Mission EHESP Conseil - Groupe de Recherche et d'Applications Hospitalières (GRAPH) : définition de la nouvelle politique de communication.
- Juin à Sept. 2011 : Min. de l'Economie et des Finances, stage à la Direction du budget, participation aux travaux préparatoires du projet de loi dépendance.
- Oct. 2010 à Mars 2011 : stage à la Cour des Comptes, synthèse sur la LFSS.

PUBLICATIONS

- Les Cahiers de la Fonction Publique : le DPC (juillet 2014),
- Gestions Hospitalières : L'open data dans le système de santé français (octobre 2014) et *Magnet Hospital & attractivité hospitalière* (mars 2014).

Stage hospitalier : GHU Paris Seine-Saint-Denis (AP-HP)

Stage extérieur : Dispense de stage extérieur

FORMATION

- 2014-2016 : Ecole des Hautes Etudes en Santé Publique - Rennes.
- 2013 : Cycle préparatoire DHEHESP.
- 2002 : Diplôme de l'Institut Supérieur du Commerce de Paris (16^{ème} place au Palmarès Challenges 2014).
- 1999 : D.U.T. Diplôme Universitaire Technologique des Techniques de Commercialisation - IUT.

EXPÉRIENCE

- Mars - nov 2015 : Directeur stagiaire : en charge notamment des dossiers : développement préadmissions, audits blocs opératoires, audit organisationnel Polyclinique Chirurgicale, audit PUI.
- 2009-2013 : AAH Direction des Travaux CH Gonesse : Responsable Cellule Marchés du Nouvel Hôpital : marchés de travaux et

prestations intellectuelles projet de 300M€. Management, procédures marchés publics, gestion litiges, suivi comptable et analyses financières, du service et du nouvel hôpital. 40 agents. Administrateur de garde.

- 2008-2009 : AAH Direction des Services Economiques CH Argenteuil : pilotage du Groupement d'Achats Médicaments du RESAH IDF. Marché de 160M€. 40 établissements adhérents. Participation construction blanchisserie inter-hospitalière. Gestion courante du service. 20 agents.
- 2006-2008 : ADC Direction des Services Economiques CHI Aulnay : suivi financier des comptes d'exploitation et d'investissement/création et suivi des marchés fournitures-services.
- Avant 2006 : Secteur privé.

**Julie
CORBERAND**



**Interne
37 ans**

Les élèves directeurs

**Christine
COSMAO**



**Interne
31 ans**

Stage hospitalier : Centre hospitalier de Laval

Stage extérieur : SHG Kliniken Völklingen, Sarre, Allemagne

FORMATION

- 2014-2016 : Ecole des Hautes Etudes en Santé Publique - Rennes.
- 2013 : cycle préparatoire DH, EHESP.
- 2010 : certificat de gestion des ressources humaines, EHESP, Rennes.
- 2006-2007 : formation initiale AAH.
- Juin 2006 : diplôme de Sciences Po Bordeaux Carrières administratives (+ master 2).

EXPÉRIENCE

- 2015 : Mission EHESP Conseil - MSA Franche-Comté : production d'un rapport sur l'avenir des ex-hôpitaux locaux.
- Mai 2011 à Déc 2012 : référente RH du site Louis Mourier : recrutement, mobilité, affectation, validation des accidents du travail, du paiement des heures supplémentaires, de l'intérim, préparation des dossiers pour pas-

sage en CAP et commission de discipline.

Référente GH pour la coordination du calcul de la prime de service avec enveloppes financières de surprime par pôle multisites. Référente organisation du CTE.

- Juil. 2010 à avril 2011 : intérim du poste de responsable paye gestion, chef du personnel à temps plein sur site, travail sur la centralisation de la gestion paye (Beaujon).

- Janv. 2008 à Juil. 2010 : responsable du personnel non médical à la DRH de Louis Mourier.

- Mai 2007 à Janv. 2008 : assistante de gestion du pôle cardio-vasculaire et métabolique au CHU de Toulouse (Rangueil).

PUBLICATIONS

Les Cahiers de la Fonction Publique : *Le DPC* n°345, juillet 2014.

Stage hospitalier : CHT Rance Emeraude (Saint-Malo, Dinan, Cancale)

Stage extérieur : Préfecture de police - Secrétariat général de la zone de défense et de sécurité - Paris.

FORMATION

- 2014-2016 : Ecole des Hautes Etudes en Santé Publique - Rennes.
- 2013 : Prépa ENA, IGPDE de Vincennes.
- 2008 : IRA de Lille : Attachée de la Fonction publique d'Etat.
- 2007 : Université Paris 1 Panthéon-Sorbonne - Master 2 Recherche en droit public général (mention assez bien).
- 2006 : Université Paris 2 Panthéon-Assas Master 2 Recherche en droit international public et participation au concours international de plaidoirie « Jessup ».
- 2001-2006 : Université Paris 2 Panthéon-Assas. DEUG/ Licence/ Maîtrise.

EXPÉRIENCE

- Mars à Nov. 2015 : Directrice stagiaire en charge, notamment, de la politique de développement durable.
- 2008-2012 : Ministère de la Santé, Direction de la Sécurité sociale
Rédactrice au bureau des régimes de retraite avec pour missions :
 - Suivi des dispositifs relatifs à l'emploi des seniors (surcote, cumul emploi retraite) et des pensions de réversion ;
 - Rédaction des PLFSS et décrets d'application ;
 - Participation à la réforme des retraites de 2010 ;
 - Mise en place des projets informatiques entre les 35 régimes de retraite.

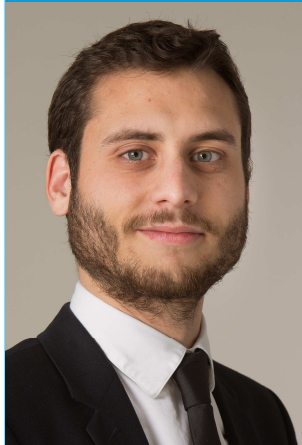
**Estelle
COSSEC**



**Interne
31 ans**

Les élèves directeurs

Cédric
COUTRON



Externe
26 ans

Stage hospitalier : CHRU de Montpellier (34)

Stage extérieur : Agence nationale d'appui à la performance des établissements de santé et médico-sociaux (ANAP), Paris.

FORMATION

- 2014-2016 : Ecole des Hautes Etudes en Santé Publique - Rennes.
- 2012-2013 : préparation aux concours, CPAG de l'IEP de Bordeaux.
- 2010-2012 : M1 Recherche puis M2 Professionnel Soins, éthique et santé à l'Université Bordeaux 3 (mémoire sur l'interruption médicale de grossesse).
- 2007-2010 : L1 et L2 en philosophie à l'Université de Bourgogne (Dijon) puis L3 en mobilité Erasmus à Dublin (Irlande).

EXPÉRIENCE

- Mars à Nov 2015 : Directeur stagiaire : étude sur l'évolution de la délégation de gestion au CHU ; poursuite de la mise en place du contrôle interne comptable et financier pour le cycle personnel ; étude médico-économique sur l'endoscopie ;

élaboration d'un protocole sur la maltraitance des majeurs ; mise en place d'une "boîte à idées" ; mise en place éventuelle d'une conciergerie au CHU ; dossier de financement FEDER pour une construction de laboratoires de biologie.

- Nov à janv 2015 : Stage à l'ANAP : mission de fiabilisation des données des projets de l'Agence en vue des négociations du budget et du portefeuille de projets de l'ANAP ; étude nationale sur la valeur-ajoutée des PASS.

- Janv à avril 2012 : Stage d'observation, (master), au CHU de Bordeaux : entretiens et observation, génétique médicale.

- Juil 2011 : Stagiaire au cabinet du Délégué général à l'Outre-mer au Ministère de l'Outre-mer (Paris) : mise à jour de circulaires, fiches politiques ; rédaction de décrets, courriers et notes à partir des synthèses préfectorales.

Stage hospitalier : Centre Hospitalier de Tourcoing (59)

Stage extérieur : KPMG, secteur public, Rennes

FORMATION

- 2014-2016 : Ecole des Hautes Etudes en Santé Publique - Rennes.
- 2009-2015 : Diplôme Science Po Rennes - filière carrières publiques : droit public, économie, protection sociale, questions sociales, questions internationales.
- 2012 : Année de formation à la *Westfälische Wilhelms-Universität* de Münster, Allemagne Obtention du *Bachelor in Public Administration*.

EXPÉRIENCE

- Mars à Nov. 2015 : Directeur stagiaire : Volet social du projet d'établissement, coordination du projet d'établissement, organisation d'un Forum citoyen, mise en place d'un outil de gestion budgétaire et RH au service des cadres de santé, réorganisation du transport patient, pilotage de la commission

développement durable, gestion de marchés publics.

- Nov. à Janv. 2015 : Stage KPMG : Audit RH et financier de collectivités territoriales. Analyse du changement de statut de collectivités territoriales.

- Sept. 2014 : Mission EHESP Conseil - CH de Niort (79) : Audit du contrôle interne dans le cadre de la certification des comptes.

- Sept. 2012-Sept. 2013 : Vice Président de la Junior Entreprise Science Po Rennes.

- Juin-Août 2013 : Stage à l'ARS Bretagne.

- Fév.-Avr. 2012 : Stage à l'EPSM Guillaume Rognier Rennes.

PUBLICATIONS

Gestions Hospitalières : Assises Hospitalo-Universitaires à Marseille : compte rendu et commentaires, mars 2015.

Guillaume
COUVREUR



Externe
23 ans

Les élèves directeurs

Hélène
DE BONNIERES



Externe
28 ans

Stage hospitalier : HU Paris Nord Val-de-Seine (AP-HP)

Stage extérieur : Médecins du Monde, Londres (Royaume-Uni)

FORMATION

- 2014-2016 : Ecole des Hautes Etudes en Santé Publique - Rennes.
- 2012-2013 - Master Administration Générale Paris I - ENS.
- 2010-2012 Maîtrise en droit public - Université Paris II Panthéon Assas.
- 2007-2010 Licence en droit, mention Bien - Universités de Strasbourg et Humboldt de Berlin.

EXPÉRIENCE

- Mars à Nov. 2015 : Directrice stagiaire : Affaires générales : réorganisation de l'AMP (partenariats, projet travaux, équipements, RH). Etude médico-économique pour l'implantation d'une activité de mammographie (Hauts-de-Seine), organisation du parcours, Finances : étude médico-économique sur l'activité d'ophtalmologie du groupe, insertion dans le

- plan stratégique APHP. Analyse des coûts de la métrologie et réorganisation sur le GH, RH : réorganisation et professionnalisation du service de formation, Affaires médicales : dossiers d'autorisation ARS, Logistique : mise en place du suivi des dépenses GH, Communication : rapport d'activité.
- Sept 2014 : Mission EHESP Conseil - CH Epinal : audit des secrétariats médicaux.
- Juil 2012 : GH Saint-Vincent de Strasbourg, affaires générales : cours de droit à l'IFSI, préparation d'une intervention au congrès FEHAP.
- Sept 2010 : Hôpital psychiatrique de Nancy, qualité : note juridique sur la mise en place d'un GCS de moyen (automate pour la PUI).
- Avril à juin 2012 : HU Paris Ile-de-France Ouest, RH: bilan social présenté en instance, process de déplacement des agents, note sur le jour de carence.

Stage hospitalier : HU de l'Est Parisien (AP-HP)

Stage extérieur : University Ss Cyril and Methodius / Faculty of Medicine, Skopje (Ancienne République Yougoslave de Macédoine)

FORMATION

- 2014-2016 : Ecole des Hautes Etudes en Santé Publique - Rennes.
- 2012-2013 : Centre de préparation aux concours administratifs, Paris I - ENS.
- 2011-2012 : Master 2 Professionnel administration générale à l'Université Paris I Panthéon-Sorbonne et l'ENS Ulm.
- 2009-2012 : Filière économie - ENS Cachan, Département de Sciences Sociales.
- 2011 : Maîtrise d'Economie internationale, Université Paris I Panthéon-Sorbonne.
- 2010 : Licence en Economie (Paris I) et licence en Sociologie, (Paris IV).

EXPÉRIENCE

- Mars à Nov. 2015 : Directeur stagiaire : Finances : valorisation de la DAF du SSR Gériatrie, élaboration du plan Epinoble, Recherche : communication des actions de

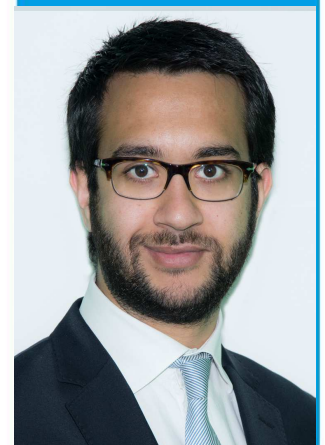
recherche du GH,

- Affaires médicales : modélisation du temps médical à l'activité, déclinaison du Projet Social et Médical,
- Organisation du parcours patients : stratégie de réponse téléphonique,
- DIM : étude médico-économique du diagnostic en 1 jour du Cancer du sein.
- Mai-Juin 2014 : Mission EHESP Conseil - Val-de-Grâce : audit chaîne de facturation.
- Juillet 2011 : Stage à la Cour des Comptes.

PUBLICATIONS

- Gestions Hospitalière : *L'open data dans le système de santé français* (oct. 2014), *L'information du patient - état des lieux et perspectives* (janv. 2015) et *Magnet Hospital & attractivité hospitalière* (mars 2015).

Quentin
DEMANET



Externe
25 ans

Les élèves directeurs

**Meriem
DHIB**



**Externe
31 ans**

Stage hospitalier : Hôpitaux de Saint-Maurice (94)

FORMATION

- 2014-2016 : Ecole des Hautes Etudes en Santé Publique - Rennes.
- 2004-2008 Diplômée de l'ESSEC.
- 2001-2004 Classe prépa aux Grandes Ecoles de commerce à l'IPESUP, Paris.

EXPÉRIENCE

- Mars à Nov. 2015 : Directrice stagiaire :
Chef de Projet T2A SSR,
Assistante Chef de Projet Certification Financière (1^{ère} vague),
Instruction des dossiers d'autorisation et renouvellements, Evaluation du CPOM.
- 2011-2013 : Responsable du Pilotage RH International à la Société Générale, La Défense.
Encadrement de deux collaborateurs.

Définition de tableaux de bord et indicateurs décisionnels.

Chef de projet sur le système d'information du pilotage des ressources humaines.
Déploiement d'un outil de pilotage dans toutes les filiales à l'étranger.

- 2008-2011 : Consultante interne en Organisation et Système d'information à la Société Générale, La Défense.
Conduite de missions d'audit, d'optimisation de processus, d'implémentation de nouveaux outils et de conduite du changement dans le réseau des agences.

Stage hospitalier : Hôpitaux Universitaires Paris Sud (AP-HP)

Stage extérieur : University Hospital Southampton, Commercial Development Services, Southampton (Royaume-Uni)

FORMATION

- 2014-2016 : Ecole des Hautes Etudes en Santé Publique - Rennes.
- 2013 : Master 2 Affaires Publiques Université Paris Dauphine.
- 2011 : Master 2 Macro Economie Internationale Université Paris Dauphine.
- 2006-2010 ESSEC Business School, Master of Business Administration, spécialisation en stratégie et finance.

EXPÉRIENCE

- Mars à Nov. 2015 : Directeur stagiaire.
- Nov. à Janv. 2015 : *University Hospital Southampton* : étude des opportunités de développement commercial : *benchmark* au sein du NHS et proposition de scénarios chiffrés.
- Oct. 2014 à Fév. 2015 : Mission EHESP Conseil - HU Paris Nord Val-de-Seine.

3 missions : production de ratios de personnels médicaux dans une approche comparée, rédaction d'une procédure de suivi des conventions de personnels médicaux et étude sur la modélisation de l'organisation des techniciens d'étude clinique.

- 2011-2012 (12 mois) : Natixis, Paris. Stratégiste junior marchés obligataires.
- 2010 (10 mois) : Bernard Julhiet Consulting, Paris. Business analyste.
- 2009 (6 mois) : *Boston Consulting Group*, Londres. Consultant stagiaire : Conseil en stratégie auprès d'acteurs de l'industrie et des medias.
- 2008 (6 mois) : Atos Consulting, Paris. Consultant stagiaire : Missions d'aide à la performance, d'adaptation des SI et de conduite du changement auprès d'institutions publiques (Ministères, Organisme de protection sociale).

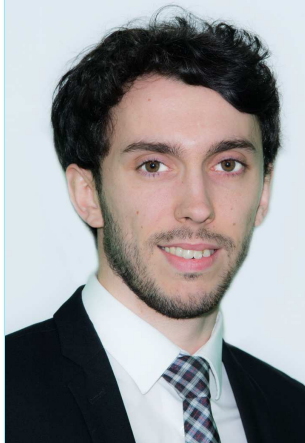
**François
DUBOIS**



**Externe
30 ans**

Les élèves directeurs

**Emmanuel
DUDOGNON**



**Externe
26 ans**

Stage hospitalier : Centre hospitalier de Bretagne Sud à Lorient (56)

Stage extérieur : Agence régionale de santé du Limousin

FORMATION

- 2014-2016 : Ecole des Hautes Etudes en Santé Publique - Rennes.
- 2012-2013 : Licence d'administration publique (IPAG - Rennes).
- 2010-2012 : Master 2 Management des établissements de santé (IAE - Limoges).
- 2009-2010 : Licence AES parcours sanitaire et social (IAE - Limoges).
- 2007-2009 : DUT Gestion des entreprises et des administrations (IUT - Limoges).

EXPÉRIENCE

- Mars à Nov. 2015 : Directeur stagiaire : Intérim de direction : achats-logistique (5 mois), Participation à la finalisation du projet d'établissement 2015-2020, Référent du projet AELIPCE (ANAP), Mise en place de la gestion économique et financière d'un GCS de biologie,

- Participation à la détermination du plan triennal d'économies,
- Suivi de la sous-traitance en télé-radiologie,
- Participation au processus de dématérialisation de la chaîne recettes/dépenses (PES V2).
- 2014 : Mission EHESP Conseil - CH de Niort (79) : audit du contrôle interne dans le cadre de la certification des comptes.
- 2012 : Clinique François Chénieux (6 mois - stage) : Mise en place de la comptabilité analytique ; Analyse financière dans le cadre du dialogue de gestion.
- 2011-2012 : Centre Hospitalier Intercommunal du Haut-Limousin (1 an - alternance) : Développement du contrôle de gestion ; Gestion prévisionnelle des emplois et des compétences.
- 2009-2011 : Employé commercial en rayon frais au sein de la grande distribution (2 ans - emploi étudiant).

Stage hospitalier : C.H.I de Psychiatrie - Fondation Vallée, Gentilly (94)

Stage extérieur : Conseil d'Etat, Section du Contentieux, 7^{ème} sous-section, Marchés publics, Contrats et Etablissements publics, Paris

FORMATION

- 2014-2016 : Ecole des Hautes Etudes en Santé Publique - Rennes.
- Premier semestre 2013-2014 : Prép'ENA Paris I - Ecole Normale Supérieure.
- 2012-2013 : Classe préparatoire aux concours administratifs, I.E.P. de Grenoble.
- 2011-2012 : Master 2, Droit Public International et Européen, Paris Sud XI.
- 2010-2011 Master 1, Droit Public Général, Université Paris I Panthéon-Sorbonne.

EXPÉRIENCE

- Mars à Nov. 2015 : Directrice stagiaire : Intérim de la D^o des Services logistiques, des Travaux et de la Qualité ; Mise en place d'un service de blanchisserie et d'une P.U.I dans le cadre de 2 G.C.S ; Prise en charge et suivi de travaux de restructuration de l'établissement, de la construction de nouveaux locaux ; Ap-

pui juridique et suivi d'un contentieux patrimonial ; Organisation de la semaine culturelle ; Participation à la procédure de certification V2014 volet « Management, stratégie et gouvernance » ; Réalisation d'une enquête sociale auprès des personnels ; Cogestion de la cellule de crise lors de l'exercice Plan blanc élargi.

- Oct-Nov. 2014 : Mission EHESP Conseil - GH Henri Mondor : Audit des C.M.P en vue de réduire les délais d'attente via l'uniformisation des pratiques professionnelles et l'amélioration du recueil d'informations.
- 2014-16 : Présidente de l'Association de promotion des élèves-Directeurs d'hôpital.
- Avr. 2012 : Participation au concours de droit international humanitaire Jean Pictet, Afrique du Sud. Simulations de négociations, études de cas en gestion de crise.
- Sept.-Oct. 2007 / Eté 2008 : THALES Group, Services Marketing et Cryptographie.

**Yara
EL ELEYWA
LE CORFF**



**Externe
27 ans**

Les élèves directeurs

**Chloé
FABRE**



**Externe
29 ans**

Stage hospitalier : CHS Guillaume REGNIER, Rennes (35)

Stage extérieur : Etablissement de Préparation et de Réponse aux Urgences Sanitaires (EPRUS), Paris

FORMATION

- 2014-2016 : Ecole des Hautes Etudes en Santé Publique - Rennes.
- 2013-14 : Elève-Directeur d'Etablissement Sanitaire, Social et Médico-Social (EDESSMS), EHESP - Rennes.
- DIU en Droit et Psychiatrie, faculté de Droit et de Science politique, Rennes 1.
- 2012-13 : Master II Droit, Santé, Ethique, parcours « droit des professionnels et des établissements de santé », co-habilitation EHESP/Université de Rennes 1. Mémoire sur les CHT et la stratégie de groupe public. (mention TB).
- 2007-2012 : Maîtrise de droit public, spécialité santé, Université de Rennes 1.

EXPÉRIENCE

- Mars à Nov. 2015 : Directrice stagiaire.
- Nov. à Janv. 2015 : EPRUS : Structure du

référentiel métier de la Réserve sanitaire, Proposition de modalités de rémunération des réservistes au Conseil d'administration, rédaction du « guide du réserviste sanitaire », actualisation et référencement réglementaire du site internet de l'Agence, conventions de partenariat, envoi de réservistes en mission Ebola.

- 2014 : CHS Guillaume Régnier
- 2013 : stage de professionnalisation EDESSMS, CHRU de Tours. Renouvellement des autorisations en Cancérologie, intérim du site de l'Ermitage (EHPAD/SSR, 100 lits), amélioration des conditions de travail et de gestion des risques en Psychiatrie (V2014).
- 2012 : stage ARS Bretagne, Direction de la Stratégie et de la Performance. Stage EHPAD de Mauron (56).
- 2011 : stage, CHRU de Brest, Direction des affaires juridiques.

Stage hospitalier : CHRU de Montpellier (34)

Stage extérieur : Haute Autorité de Santé, Saint-Denis La Plaine

FORMATION

- 2014-2016 : Ecole des Hautes Etudes en Santé Publique - Rennes.
- 2012-2013 : Master 2 Droit et Gouvernance du Secteur Sanitaire et Social, IPAG de Rennes.
- 2012 : Sciences Po Toulouse, parcours Carrières Administratives, module Fonction Publique Hospitalière. Mémoire : *Dans quelle mesure peut-on parler d'une judiciarisation ciblée des régimes de responsabilité des personnels de santé ?*
- Janv. à Juin 2010 : Module sociologie, Univ. College of Maastricht, Pays-Bas.

EXPÉRIENCE

- Mars à Nov. 2015 : Directrice stagiaire : Structuration des filières de prise en charge dans le cadre d'un GCS en oncologie médicale ; Élaboration du protocole de

coopération CHU/Police/Justice ; Optimisation de la pharmacie clinique ; Élaboration d'outils de gestion et de management pour les cadres ; Prévention des créances irrécouvrables et élaboration d'une procédure de recours contre obligés alimentaires.

- Nov. à Janv. 2015 : Haute Autorité de Santé : Amélioration des articulations HAS/ARS dans le cadre de la certification. Rapport : La certification, outil de régulation par la qualité dans les systèmes de santé français et américain. Représentat⁹ de la HAS au colloque européen « *Quality and Safety Culture* ».
- 2013 (5 mois) : Direction des affaires juridiques du CHU de Toulouse. Chargée des conventions et avis juridiques.
- 2009 (2 mois) : Stage, CHU Robert Debré (AP-HP). Réorganisation du circuit du dossier médical et du service des archives.

**Marie
FRANCONY**



**Externe
24 ans**

Les élèves directeurs

Hélène
GENDREAU



Externe
26 ans

Stage hospitalier : Groupe Hospitalier La Rochelle-Ré-Aunis

Stage extérieur : Institut Pasteur Hellénique, Athènes (Grèce)

FORMATION

- 2014-2016 : Ecole des Hautes Etudes en Santé Publique - Rennes.
- 2007-2012 : Sciences Po Bordeaux, Master Administration et Gestion Publique.
- 2008-2009 : année de mobilité à l'Université d'Ottawa, Canada (sciences politiques et sociales).

EXPÉRIENCE

- Mars à Nov. 2015 : Directrice stagiaire : Développement de l'oncologie en hospitalisation à domicile, élaboration et mise en œuvre d'un plan d'actions pour développer l'attractivité de la maternité, révision de la procédure d'intégration des nouveaux arrivants, réalisation d'un audit des taxes patrimoniales.
- Missions EHESP Conseil :
 - CH de Langres : audit du bureau des entrées et de la chaîne de facturation (chef de

mission).

- EHPAD Le Lac, Argenton-Les-Vallées : audit organisationnel.
- Avril à Juin 2012 : Inspection Générale des Affaires Sociales, Paris :
 - Réalisation d'une cartographie des risques des organismes faisant appel à la générosité publique (OFAG) ;
 - Participation à une mission d'évaluation de la politique de placement familial.
- Juil.-Août 2011 : Conseil Général de Lot-et-Garonne, Agen : réalisation d'une étude d'opportunité et de faisabilité juridique et budgétaire préalable à la création d'un fonds de garantie d'impayés de loyers pour les jeunes salariés.
- Sept. 2009 à Mai 2011 : Théâtre National de Bordeaux en Aquitaine (TNBA) : chef de salle.
- Oct. 2008 à Juin 2010 : Représentante des étudiants, CA de Sciences Po Bordeaux.

Stage hospitalier : Centre Hospitalier Universitaire de REIMS (51)

Stage extérieur : Inspection Générale des Affaires Sociales (IGAS), Paris

FORMATION

- 2015-2016 : Master 2 Analyse et Management des établissements de santé, EHESP / Université Paris 7 Denis Diderot.
- 2014-2016 : Ecole des Hautes Etudes en Santé Publique - Rennes.
- 2013-2014 : Master 2 Droit, gestion et gouvernance des systèmes financiers publics, Université Paris I Panthéon-Sorbonne / Université Paris II Panthéon-Assas.
- 2012-2013 : Prép'ENA, Université Paris I Panthéon Sorbonne / Ecole normale supérieure.
- 2011-2012 : Master 2 Administration générale, Université Paris I Panthéon Sorbonne.
- 2010-2011 : Master 1 Droit public général.

EXPÉRIENCE

- Mars à Nov. 2015 : Directeur stagiaire.
- 2012 (8 mois) : Stagiaire à la Mission du Contrôle Interne, Délégation générale à l'Emploi et à la Formation professionnelle (DGEFP), Ministère de l'Emploi, du Travail, de la Formation professionnelle et du Dialogue social.
- 2011 (4 mois) : Stagiaire à la Commission des Finances, Sénat.

Pierre
GILBERT



Externe
26 ans

Les élèves directeurs

Caroline
GREGOIRE



Externe
25 ans

Stage hospitalier : Hôpitaux Universitaires Henri Mondor (AP-HP)

Stage extérieur : Département de Santé Publique de Koç University, Istanbul (Turquie)

FORMATION

- 2014-2016 : Ecole des Hautes Etudes en Santé Publique - Rennes.
- 2011-2013 : Sciences Po Paris : Master Affaires publiques, filière Santé et Protection sociale.
- 2010 : *Madras University*, Chennai, Inde : Programme d'échange universitaire.
- 2008-2010 : Sciences Po Paris : Collège universitaire.

EXPÉRIENCE

- Mars à Nov. 2015 : Directrice stagiaire : étude préalable à la mise en place d'un pneumatique ; réorganisation du transport interne des patients (en SSR) ; audit des dépenses de remplacement ; certification des comptes (rédaction d'une procédure) ; suivi de la CAE ; renouvellement des autorisations ; mise en place d'un circuit de facturation (consultations externes)

- Mai 2014-Mai 2015 : EHESP Conseil - Présidence : coordination et animation du bureau (15 membres), négociation avec les commanditaires, représentation de l'association.
- Mission : Audit des secrétariats médicaux du CH de Versailles.
- Juin-Juil. 2013 : ARS de Haute-Normandie, stage : évaluation de l'activité des centres périnataux de proximité ; création de CPOM pour les réseaux de santé.
- Sept.-Déc. 2012 : HU Saint-Louis, Lariboisière, Fernand-Widal, stage à la Direction de la Performance médicale, projets : « Amélioration de la prise de rendez-vous » et « Alternatives aux urgences pour les personnes âgées » .
- Juin-Août 2012 : Ambassade de France à Londres, Service pour la Science et la Technologie - Etude sur le rôle des *charities* dans la recherche biomédicale britannique.

Stage hospitalier : Centre Hospitalier de Versailles (78)

Stage extérieur : Sham - Direction Internationale, Lyon

FORMATION

- 2014-2016 : Ecole des Hautes Etudes en Santé Publique - Rennes.
- 2007 : Formation d'AAH, EHESP.
- 2005 : DESS Economie et Gestion des Systèmes de Santé, Université Paris I - Panthéon-Sorbonne.
- 2004 : Diplôme de l'IEP de Toulouse.

EXPÉRIENCE

- Mars à Nov. 2015 : Directrice stagiaire : Développement du recours à l'HAD, Réorganisation des secrétariats médicaux. Fiabilisation de la comptabilité analytique.
- 2010-2013 : Responsable du personnel non médical site Beaujon (HUPNVS). Mise en œuvre de la politique RH dans le cadre de la constitution d'un GH. Suivi du TPER et des dépenses de titre I. Participation au dialogue social dans le cadre des restructurations de

service au sein du GH. Gardes administratives.

- 2007-2010 : Cadre administratif du pôle Digestif, Hôpital Beaujon. Formalisation et analyse des outils d'aide à la décision. Etudes d'opportunité économique. Mise en place d'organisations plus efficaces.
- 2006 : Responsable de la gestion des cadres contractuels, Siège de l'AP-HP.
- 2014 : Mission EHESP conseil - Indriance (36) : mission sur la rédaction du projet médico-social de la direction commune - Chargée du suivi de mission au sein de l'association.
- 2008-2012 : Intervenant extérieur pour l'EHESP. Conseiller en parcours de formation aux AAH.

Marie-Victoire
GROLLEAU



Interne
34 ans

Les élèves directeurs

François
GUILLAMO



Externe
25 ans

Stage hospitalier : CHU de Poitiers (86)

Stage extérieur : Altran Ouest, Rennes

FORMATION

- 2014-2016 : Ecole des Hautes Etudes en Santé Publique - Rennes.
- 2012-2013 : Master 2 Droit et Gouvernance du Secteur sanitaire et social - IPAG de Rennes.
- 2011-2012 : Master 1 Droit public général Université de Rennes 1.
- 2009-2011 : Licence de Droit - Université François Rabelais de Tours.
- 2007-2009 : Hypokhâgne, Khâgne - Lycée Descartes de Tours.

EXPÉRIENCE

- Mars à Nov. 2015 : Directeur stagiaire : renouvellement des autorisations, coordination programme Hôpital Numérique, rédaction du projet de création d'une unité hospitalo-universitaire d'odontologie, audit des tarifs 2015 et

recherche de nouvelles recettes de titre III, travail sur la qualité au bloc opératoire, projet de création d'une Unité de dialyse médicalisée, travail sur le régime particulier.

- 2014 - 2015 : Stage de deux mois à la Direction des programmes et de l'Innovation d'Altran Ouest. Rédaction et coordination des réponses à appel d'offre, rédaction d'une étude sur « le digital dans le monde de la santé ».

- Juin à Sept. 2014 Mission EHESP Conseil CH de Montreuil-sur-Mer (62) : audit du bloc opératoire, état des lieux de l'organisation et recommandations.

- 2013 : Stage de deux mois au sein du Département Santé de la CPAM d'Ille et Vilaine.

- 2011 : Stage de trois mois au sein de la Direction des Affaires financières du CH de Bourges.

Stage hospitalier : L'Hôpital Nord Ouest - Villefranche / Tarare (69)

Stage extérieur : New-York Presbyterian Hospital - Weill Cornell Medical Center (USA)

FORMATION

- 2007 : Mastère spécialisé Equipements Biomédicaux, UTC - EHESP.
- 2006 : Diplôme d'Ingénieur en génie Biomédical de l'Institut Supérieur d'Ingénieurs de Franche-Comté.

EXPÉRIENCE

- Mars à Nov. 2015 : Directeur stagiaire : Intégration d'un cabinet de radiologie privé au service de radiologie hospitalier (aspects juridiques, économiques, techniques, RH) ; robotisation des PUI de la CHT ; coopération avec EPSM sur un projet de sismothérapie au blocopératoire.
- Juin à sept. 2014 Mission EHESP Conseil - CH de Montreuil-sur-Mer (62) : audit du bloc opératoire, état des lieux de l'organisation et recommandations.
- 1^{er} sem. 2012 : Expert Projet PHARE -

ARMEN, Groupe « Maintenance des Equipements Médicaux », Ministère de la Santé DGOS.

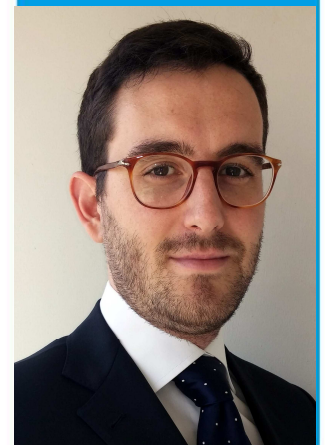
- 2008-2013 : Ingénieur biomédical hospitalier en chef au CH de Vienne (38), Responsable de Service. En charge de la gestion des achats (budget : 1 M€), du management d'une équipe de 3 techniciens, de la gestion de la maintenance (budget : 1,5 M€), correspondant local en matériovigilance.

- Mars à Oct. 2007 : Ingénieur Biomédical en stage (7 mois) au CHRU de Besançon (25) : Gestion du projet d'installation de la dosimétrie opérationnelle - différents MAPA et AO.

PUBLICATIONS

- Fév. 2010 : *SCANNER : Mieux voir, plus rapidement et avec moins de dose* RSNA 2009, IRBM News, p24-25, ELSEVIER MASSON.
- Sept. 2009 : *L'éclairage Opératoire*, IRBM News, p30-50, ELSEVIER MASSON.

Benjamin
HARBOURG



Interne
34 ans

Les élèves directeurs

Vincent
HIRSCH



Externe
26 ans

Stage hospitalier : Centre Hospitalier Sainte-Anne, Paris

Stage extérieur : Samsung Health and Medical Equipment, Paris

FORMATION :

- 2014-2016 : Ecole des Hautes Etudes en Santé Publique - Rennes.
- 2014-2016 : *Master of Public Health, epidemiology and health management*, EHESP, Rennes.
- 2010-2012 : Master « *Economics and Public Policies* », Ecole Polytechnique, ENSAE, IEP de Paris.
- 2009-2010 : séjour d'étude à la *Johns Hopkins University*, Baltimore, USA.
- 2007-2012 : IEP de Paris.

EXPÉRIENCE

- Mars à Nov. 2015 : Directeur stagiaire.

Finances : refonte du PGFP de l'hôpital Maison-Blanche, audit de la fonction admission facturation des 3 établissements de la direction commune/CHT.

RH : installation d'un service de conciergerie

sur le site du Centre Hospitalier Sainte-Anne, gestion de la restructuration et du déménagement d'un pôle (présentation aux instances, conduite de projet), refonte de l'accueil familial thérapeutique.

Achat : conduite d'un marché, commande groupée pour 3 éta (direction commune).

Coopération : constitution d'une fédération interhospitalière d'anesthésie-réanimation.

- Nov à Janv 2015 : Samsung, chargé de mission « offre hospitalière et nouveau modèle économique ».

- Juin 2014 : Mission EHESP Conseil - CH Emile Durkheim, Epinal. Audit et restructuration des secrétariats médicaux.

- 2011 (8 mois) : Consultant, département politiques sociales et marché du travail, OCDE, Paris.

- 2008 (3 mois) : stage Cabinet Wilhelm et Associés, Paris (droit des affaires, droit de la concurrence).

Stage hospitalier : HU Paris Nord Val-de-Seine, (AP-HP)

Stage extérieur : Cabinet d'avocats HOUDART, Paris

FORMATION

- 2014-2016 : Ecole des Hautes Etudes en Santé Publique - Rennes.
- Diplômé d'études supérieures de sciences politiques, d'histoire et de droit public.
- Ancien enseignant.
- Ancien élève de l'École Nationale du Trésor public.
- Préparation ENA, IGPDE, Vincennes.

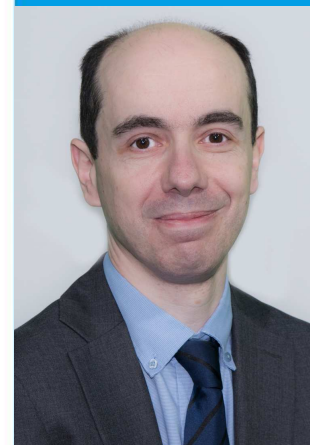
EXPÉRIENCE

- Mars à Nov. 2015 : Directeur stagiaire : Certification des comptes RH; audit fiscal ; fusion de deux hôpitaux de jour gériatriques ; gestion de l'aval des urgences et filière gériatrique ; recettes affectées et contrat unique de recherche ; stratégie d'équipements lourds ; gestion des astreintes informatiques.

- Précédent poste occupé : Inspecteur des finances publiques.

- Rédacteur juridique au bureau CE-2A, « Dépenses de l'État et rémunérations », du Service comptable de l'État de la Direction générale des finances publiques, Ministère des finances et des comptes publics (Paris) : chargé des questions juridiques inhérentes aux rémunérations et régimes indemnitaires des agents publics de l'État, en lien avec la direction générale de l'administration et de la fonction publique, la direction du budget, la direction des affaires juridiques des ministères économique et financier et les ministères employeurs.

Jérôme
HUC



Interne
42 ans

Les élèves directeurs

Margaux
JAULENT



Externe
27 ans

Stage hospitalier : HU Necker-Enfants Malades (AP-HP)

Stage extérieur : Hôpital universitaire Niño Jesús, Madrid (Espagne)

FORMATION

- 2014-2016 : Ecole des Hautes Etudes en Santé Publique - Rennes.
- 2009-2012 : Master Affaires Publiques filière Santé et Protection Sociale - IEP Paris.
- 2008-2009 : Echange universitaire - *American University*, Washington (Etats-Unis).
- 2006-2009 : Collège Universitaire - IEP Paris et Licence en Sciences de la vie.

EXPÉRIENCE

- Mars à Nov. 2015 : Directrice stagiaire : Création d'un hôtel hospitalier. Rédaction du projet RH du pôle de biologie médicale. Organisation des journées du développement durable. Étude du TPER médical. Réduction des délais d'attente des primo-consultants. Pilotage de la certification des comptes. Développement du recours à l'HAD.
- Oct. 14 à Janv. 2015 : mission EHESP Conseil

- CH de Langres : audit du bureau des entrées et de la chaîne de facturation.
- 2014-15 (1 an) : Association EHESP Conseil, Rennes: chargée de la communication et de la prospection.
- 2011 (6 mois) : stagiaire, Organisme Andin de la Santé, Lima (Pérou) : étude de la mise en place d'un observatoire andin des systèmes universels de santé.
- 2011 (6 mois) : stagiaire, GIP Santé et Protection Sociale International (GIP SPSI), Paris: veille stratégique sur le socle universel de protection sociale de l'ONU.
- 2010 (6 mois) : stagiaire, DRH, Hôpital Pitié-Salpêtrière.
- 2009 (5 mois) : stagiaire, Organisation Panaméricaine de la Santé, Washington : notes sur les déterminants de santé urbaine.

Stage hospitalier : Hospices Civils de Lyon - GH Sud

Stage extérieur : Ecole Andalouse de Santé Publique, Grenade (Espagne)

FORMATION

- 2014-2016 : Ecole des Hautes Etudes en Santé Publique - Rennes.
- 2011-2013 : Master Affaires Publiques, filière Santé et Protection sociale, Sciences Po Paris.
- 2008-2011 : Licence, Sciences Po Paris.
- 3^{ème} année à l'Université d'Oxford, Royaume-Uni : Programme *Philosophy, Politics and Economics*.

EXPÉRIENCE

- Mars à Nov. 2015 : Directrice stagiaire : Réaménagement du plan de circulation & stationnement ; cartographie de l'absentéisme et plan d'action ; préparation des dossiers du programme d'efficience RH ; projet de transfert de l'activité d'audiologie ; préparation d'un dossier activité nouvelle en dialyse ; réorganisation des consultations ;

projet « zéro passage au bureau des admissions » ; formalisation d'une filière de soins en rééducation neurologique.

- Oct. 2014 à Janv. 2015 : Mission EHESP Conseil - CH de Langres, Audit du bureau des entrées et de la facturation.
- Sept. à Déc. 2012 : Stage de Master, Cellule Qualité du Groupement Hospitalier Sud, Hospices civils de Lyon : refonte du PAQSS, communication sur les résultats de la certification ; accompagnement du CLUD.
- Oct. 2011 à Mai 2012 : Projet collectif sur le système de santé français, Columbus Consulting et Sciences Po Paris : Réalisation d'un diagnostic sur le système de santé français ; propositions de réformes.
- Avril 2011 : Stage d'observation au CHU de Grenoble (pôle Achats et Patrimoine).
- 2009 à 2013 : Missions ponctuelles de secrétariat médical dans des cabinets de médecins spécialistes libéraux.

Caroline
JEANNIN



Externe
25 ans

Les élèves directeurs

**Axel
JULIEN**



**Externe
27 ans**

Stage hospitalier : CHRU de Tours (37)

Stage extérieur : Inspection générale du ministère de la Santé, Rabat (Maroc)

FORMATION

- 2014-2016 : Ecole des Hautes Etudes en Santé Publique - Rennes.
- 2012-2013 : Préparation aux concours administratifs - Panthéon-Sorbonne - ENS Master II Administration générale.
- 2011-2012 : Préparation aux concours administratifs IEP d'Aix-en-Provence.
- 2006-2011 : IEP d'Aix-en-Provence - Master II Carrières publiques.
- 2005-2006 : première année de licence Administration économique et sociale à l'Université d'Évry-Val d'Essonne.

EXPÉRIENCE

- Mars à Nov. 2015 : Directeur stagiaire : Procédure d'intéressement aux économies sur les achats d'équipements médicaux, suivi de la certification des comptes, mise en place d'une journée d'accueil pour les personnels

nouvellement arrivés.

- Nov à janv 2015 : stagiaire à l'Inspection générale du ministère de la Santé du Maroc, Rabat. Conduite d'une étude sur l'optimisation de l'emploi des ressources de personnel médical dans le système de santé marocain.
- Oct. 2014 à Fév. 2015 : mission EHESP Conseil - HU Paris Nord. Chef de missions, 3 dossiers : production de ratios de personnels médicaux en approche comparée, rédaction d'une procédure de suivi des conventions de personnels médicaux et étude relative à la modélisation de l'organisation des techniciens d'étude clinique.
- Oct. 2008 à juin 2009 : stagiaire à la chancellerie de l'ambassade de France à Bahreïn. Rédaction de télégrammes diplomatiques, étude approfondie sur l'environnement : état, bilan de l'action publique et perspectives.

Stage hospitalier : CHU Rennes (35)

Stage extérieur : Fédération Hospitalière de France, Paris

FORMATION

- 2014-2016 : Ecole des Hautes Etudes en Santé Publique - Rennes.
- 2013 : Master II Droit et gouvernance du secteur sanitaire et social, IPAG Rennes.
- 2012 : Prép'ENA, IEP Toulouse.
- 2011 : Master I Administration générale et territoriale, Université Toulouse 1.
- 2007-2010 : Licence Droit public, Université Toulouse 1.

EXPÉRIENCE

- Mars à Nov 2015 : Directrice stagiaire : Mise en place de la filière gériatrique intra hospitalière ; Virage ambulatoire et impact capacitaire (mémoire) ; Participation à la rédaction des projets médical et social ; Plan de communication Achats ; Évaluation du contrôle interne comptable et financier ; Refacturation des examens externalisés ;

Audit des crèches et restructuration ; indicateurs développement durable et RSE.

- Nov. 2014 à Janv. 2015 : FHF : Stratégie de lobbying et amendements PLFSS 2015 et projet de loi de santé ; Participation aux projets de la Fédération européenne des hôpitaux (HOPE).
- Juin 2014 : Mission EHESP Conseil - Groupe de Recherche et d'Applications Hospitalières (GRAPH) : définition de la nouvelle politique de communication.
- Mai à Août 2009 : CRC Midi-Pyrénées, section contrôle EPS : Rédaction des recommandations dans le cadre de l'examen de gestion.

PUBLICATIONS

- DH Magazine : reportage sur les hôpitaux du bassin de Thau (n°149).

**Manuela
KLAPOUSZCZAK**



**Externe
28 ans**

Les élèves directeurs

Jean-Michel
LACROIX



Interne
45 ans

Stage hospitalier : Centre Hospitalier de Fougères (35)

Stage extérieur : Groupement de Coopération Sanitaire e-santé Bretagne.

FORMATION

- 2014-2016 : Ecole des Hautes Etudes en Santé Publique - et M2 Droit, Santé, Ethique (en cours).
- 2013 : Cycle préparatoire DH.
- 2002 : CNAM - IESTO Paris, Diplôme Etudes Sup. des Tech. d'Organisation.
- 1997 : IUT Aix en Provence - Gestion des Opérations logistiques.
- 1996 : BIOFORCE.
- 1990 : Ecole des Sous-Officiers d'Active des Transmissions.

EXPÉRIENCE

- Mars à Nov. 2015 : Directeur stagiaire : temps médical, 1^{ère} autorisation IRM, contractualisation.
- 2003-2013 : Ingénieur en organisation CHU de Rennes. Dir^o Finances et SI. Etudes d'organisation ou d'assistance à direction de projets commanditées par la DG pour les pôles

cliniques, médico-techniques et directions fonctionnelles, telles que : Missions d'assistance à direction de projet : préparation de l'ouverture du nouveau centre urgences réanimations (150 lits et places) + organisation du transfert des patients et des unités, organisation et ouverture d'une salle hybride de recherche, organisation et mise en œuvre d'un projet régional de télé-expertise en neuroradiologie. Missions d'organisation : mise en place d'une cellule de gestion de 100 lits chirurgicaux, réorganisa^o de la fonction transports sanitaires, circuit du médicament, plan blanc.

- 2010 : 1^{er} Prix Altran-Cerde société santé (projet de téléexpertise / AVC).
- Avant 2003 : fonc^o opérationnelles défense (Armée de Terre), action humanitaire d'urgence (Afrique), services logistiques (Gpe Dentressangle, CHU de Montpellier).

Stage hospitalier : CHU de Toulouse (31)

Stage extérieur : Inspection Générale des Affaires Sociales

FORMATION

- 2015-2016 : Diplôme d'établissement Gestion Financière des EPS - EHESP.
- 2014-2016 : Ecole des Hautes Etudes en Santé Publique - Rennes.
- 2008-2009 : Ecole Nationale du Trésor - Inspecteur stagiaire.
- 2003-2007 : Diplôme de Sciences Po Bordeaux : Master Gouvernance des Institutions et des Organisations - Mention Administration et Gestion Publique.

EXPÉRIENCE

- Mars à Nov 2015 : Directeur stagiaire :
Sujet de mémoire: *Le pilotage du BFR : de la conception d'une stratégie de financement pluriannuelle à la gestion active de trésorerie.*
Missions: pôles finances, ressources humaines, affaires médicales, ressources matérielles (SI) et pôle céphalique.

- Novembre 2014 à Janvier 2015 : Stage à l'IGAS.

Suivi d'un CHU par le COPERMO Performance, mission conjointe avec l'IGF relative aux restes à charge pour les patients hospitalisés.

- 2014-2015 : EHESP Conseil
Trésorier adjoint de l'association, organisation et animation de la journée de formation à l'audit et au conseil.
Missions : Audit organisationnel des secrétariats médicaux, Audit de la chaîne de facturation.

- 2009-2013: Inspecteur des Finances Publiques

Chargé de mission - Délégation du Directeur Général des Finances Publiques.

Adjoint du Trésorier du CH de Roubaix.

Yoann
LAGORCE



Interne
31 ans

Les élèves directeurs

Sophie
LAURENCE



Interne
39 ans

Stage hospitalier : CH Marc Jacquet, Melun (77)

Stage extérieur : Tribunal de Grande Instance de Melun, Parquet

FORMATION

- 2014-2016 : Ecole des Hautes Etudes en Santé Publique - Rennes.
- 2013 : Prépa ENA, IGPDE de Vincennes.
- 2005-2006 : élève inspecteur à l'Ecole Nationale CCRF, Montpellier.
- 2000 : DESS Marketing du Sport, Toulouse.
- 1999 : Maîtrise de Commerce International en Erasmus, *Universidad Europea de Madrid* (Espagne).
- 1998 : Licence Commerce International à l'IUP de Clermont-Fd.

EXPÉRIENCE

- Mars à Nov 2015 : Directrice stagiaire : Finances : révision du rapport d'activité et des chiffres clé de l'établissement, préparation de la certification (cycle immobilisations).
- Stratégie : état des lieux du management des

pôles.

Logistique : vente d'un patrimoine, achat d'une AMO Déménagement, vente d'équipement de blanchisserie.

Direction générale : organisation de la semaine du sport.

- 2009-2014 : Délégué du Préfet à Melun dans le cadre de la politique de la Ville.

- 2006-2009 : Inspecteur Concurrence, Consommation et Répression des Fraudes en charge de l'équipement commercial.

- 2001-2005 : chargée d'études, cabinet COGEM, études marketing à Clermont-Fd.

- 2000-2001 : responsable du marketing international, Coq Sportif à Sausheim.

PUBLICATIONS

Gestions Hospitalières : Assises Hospitalo-Universitaires à Marseille : compte rendu et commentaires, mars 2015.

Stage hospitalier : CHU de Nantes (44)

Stage extérieur : Association Alzheimer Uniti, Rome (Italie)

FORMATION :

- 2014-2016 : Ecole des Hautes Etudes en Santé Publique - Rennes.
- 2012 : Agrégation d'économie gestion.
- 2010-2011 : Master 1 Economie quantitative et empirique à La Sorbonne. Master 1 Management et Initiation à la recherche à Paris Dauphine. Mémoire : *La gouvernance dans un contexte multiculturel - Application à la France et l'Inde*.
- 2008-2012 : ENS de Cachan.

EXPÉRIENCE

- Mars à Nov 2015 : Directrice stagiaire : Intérim de la direction de la communication (dont nouvel hôpital sur l'île de Nantes); optimisation de l'arsenal du bloc opératoire, hôtel hospitalier ; analyse des perspectives de mutualisation des fonctions supports dans le cadre des GHT ; kits logistiques ;

tableaux de bord RH ; optimisation d'un plateau de médecine ambulatoire gériatrique, dispositifs de logements en psychiatrie, projet de plateforme régionale en recherche, chartes de bloc.

- Juin 2014 : Mission EHESP conseil - EHPAD de Noves : Audit organisationnel : Circuit du médicament, organisation de la permanence des soins.

- Janv à Jui 2013 : Chargée de travaux dirigés (Université Dauphine) : Membre de jury d'oraux blancs d'agrégation, Khôles en économie.

- 2009-2010 : Chargée de mission en Inde (Association *Friend in Need*) : Approche du développement par les questions de santé publique, gestion de projet, partenariats locaux, suivi budgétaire de l'association, organisation de conférences internationales.

Mathilde
LEFEVRE



Externe
27 ans

Les élèves directeurs

Véronique
LEFEVRE



Interne
33 ans

Stage hospitalier : Groupe Hospitalier Public du Sud de l'Oise (60)

Stage extérieur : Hôpital Rijnstate, Arnhem (Pays-Bas)

FORMATION

- 2015-2016 : Master analyse et management des établissements de santé, option Organisation et pilotage des pôles et des unités de soins, Paris Diderot - EHESP.
- 2014-2016 : Ecole des Hautes Etudes en Santé Publique - Rennes.
- 2013 : Licence d'Administration Publique, Université Rennes 1.
- 2012-2013 : Cycle préparatoire long au concours de DH, EHESP, Rennes.

EXPÉRIENCE

- Mars à Nov 2015 : Directrice stagiaire.
- Mai 2014 : Mission EHESP Conseil - Hôpital du Val de Grâce, chef de mission de l'optimisation de la chaîne de facturation, audit du processus et préconisations dans le cadre du passage à la FIDES.
- Fev 2011 à Oct 2012 : Adjoint des Cadres

Hospitaliers, Chargée des structures et des conventions à la Direction des Finances, HU Paris Centre, AP-HP.

Référente structures de gestion et suivi des conventions, élaboration d'études médico-économiques et de comptes de résultat pour les activités spécifiques et les projets structurants de l'établissement.

- Juin 2008 à Janv 2011 : Adjoint des Cadres Hospitaliers, Responsable des Caisses des consultations, Hôpital St Antoine AP-HP. Encadrement d'une équipe de 31 agents, veille juridique des règles de facturation, formation des agents, création d'outils et de tableaux de bord d'activité.

- Déc 2005 à Mai 2008 : Adjoint administratif, Economat - Bureau des fournisseurs, Hôpital Henri Mondor AP-HP.

- Juin 2003 à Nov 2005 : Agent administratif, Admissions - Frais de séjour, Hôpital Rothschild AP-HP.

Stage hospitalier : CHU de Saint-Etienne (42)

Stage extérieur : Fondation Oswaldo Cruz, Ministère de la Santé Brésilien, Rio de Janeiro (Brésil)

FORMATION

- 2014-2016 : Ecole des Hautes Etudes en Santé Publique - Rennes.
- 2008-2013 : Sciences Po Lyon. Master 2 Carrières publiques mention Bien. Diplôme d'établissement en Etudes européennes (DEEE). Mémoire : *Les Etablissements de Santé Privés d'Intérêt Collectif : un modèle à redécouvrir, à la frontière du public et du privé.*
- 2009-2010 : Troisième année d'études réalisée à l'Université de Pennsylvanie à Philadelphie (*Ivy League*), en Management de la Santé Publique.

EXPÉRIENCE

- Mars à Nov. 2015 : Directrice stagiaire
- Nov à Janv 2015 : stagiaire à la Fondation Oswaldo Cruz, Brésil. Mission sur la coordination soins primaires/hôpital et la continuité du parcours du patient.

- Mai 2014 : Mission EHESP Conseil - EHPAD de Noves (84) : Audit du circuit du médicament et de l'organisation du temps de travail des soignants

- Nov-Déc 2013 : stagiaire au bureau de Gestion Immobilière Ministérielle du Ministère des Finances, service juridique. Suivi de contentieux, participation à l'élaboration de projets immobiliers, rédaction de notes juridiques.

- Mars-Août 2013 : Stagiaire à la Fédération des Etablissements Hospitaliers et d'Aide à la Personne, secteur privé non lucratif. En appui à la chargée de mission Rhône Alpes : organisation de journées de formation, veille juridique.

- Juin-Juil 2011 : stagiaire au CH Mâcon (71) : animation de formation, rédaction de notes juridiques, travail de veille juridique.

Floriane
LOCTIN



Externe
24 ans

Les élèves directeurs

**Katia
LUCINA**



**Interne
32 ans**

Stage hospitalier : CH Le Mans (72)

Stage extérieur : Ministère de la santé, Bureau de coordination en charge de la santé des migrants (Malte)

FORMATION

- 2014-2016 : Ecole des Hautes Etudes en Santé Publique - Rennes.
- 2013 : Prépa ENA, IGPDE de Vincennes.
- 2006-2007 : Master 2 en Diplomatie et négociations stratégiques, gestion de crise.
- 2005-2006 : Certificat d'études juridiques internationales, IHEI Paris II.
- 2004-2005 : Maîtrise de droit international, (1^{er} semestre en Erasmus *Queen Mary*, Londres), Paris II

EXPÉRIENCE

Mars à nov 2015 : Directrice stagiaire: Mise à jour du dispositif de service minimum en cas de grève ; améliorer l'accueil et la prise en charge du patient handicapé, attractivité du personnel médical ; élaboration et formalisation de la politique qualité du service de médecine nucléaire ; organisation des élections de la CME...

- 2014 : Missions EHESP Conseil
- GH Henri Mondor : Audit des CMP.
- CH de Janzé : travail sur la réorganisation des compétences au sein de l'EHPAD.
- 2008-2013 : OFPRA, officier de protection: Instruction des demandes d'asile et formation des officiers de protection.
- 2008 : Stagiaire au Ministère de la défense, Bureau des relations internationales de l'Etat-major de l'armée de terre : Rédaction de fiches pays, dossiers de synthèse.
- Août 2007 à janv 2008 : Stagiaire à la cellule de crise du MAE : Veille géopolitique, rédaction des fiches de sécurité suivi de la logistique des matériels de sécurité, opérations de gestion de crise.
- Eté 2006 : Stagiaire au service de recouvrement des créances alimentaires du MAE : Traitement du contentieux.
- 2005-2006 : Tribunal pour enfants de Gréteil, assistante de justice.

Stage hospitalier : CH de Brive-la-Gaillarde (19)

Stage extérieur : Institut universitaire en santé mentale de Montréal (IUSMM) Québec (Canada)

FORMATION

- 2014-2016 : Ecole des Hautes Etudes en Santé Publique - Rennes.
- 2012-2013 : Prépa intégrée, EHESP.
- 2011-2012 : Doctorat 1^{ère} année *L'optimisation des parcours de santé*.
- 2010-2011 : Master II Droit public option Administration générale Université de Limoges. Mémoire : *La qualité des soins et la culture d'objectifs et de résultats à l'hôpital*.

EXPÉRIENCE

- Mars à Nov 2015 : Directrice stagiaire.
- Nov 2014 - Janv 2015 : Stage international à l'Institut universitaire en santé mentale de Montréal. Mémoire : *Le concept de pleine citoyenneté en santé mentale et les différents modes de participation des patients à la planification des services*.
- Sept. 2014 : Mission EHESP Conseil - CH de

Marne la Vallée : audit du bureau des admissions et de la chaîne de facturation.

- 2012-2013 : stages à l'ARS du Limousin, Direction de la stratégie et Direction de l'offre de soins et de la gestion du risque. Travail sur les parcours de santé et sur les diagnostics des territoires de proximité.
- Juil à Sept 2012 : Adjoint administratif, unité de recherche clinique / consultations mémoire, CHU de Limoges.
- 2011 : Stage Master II CHU de Limoges.

PUBLICATIONS

- Soins Gériatrie : *La spécificité de la prise en charge des personnes âgées vue par les EDH* n°111 janvier 2015.
- Marageurs de santé : *Quels projets ? Tout revoir!* n°100, 1^{er} mars 2015.

**Sophie
MARTAGEIX**



**Externe
26 ans**

Les élèves directeurs

Johanne
MENU



Externe
26 ans

Stage hospitalier : CHU Robert Debré (AP-HP)

Stage extérieur : Université de Médecine de Hanoï / AFD (Vietnam)

FORMATION

- 2014-2016 : Ecole des Hautes Etudes en Santé Publique - Rennes.
- 2012-2013 : Master 2 Droit et Gouvernance du secteur sanitaire et social, Rennes.
- 2009-2012 : Licence et Master 1 Droit Public, Faculté de Droit, Lille.
- 2008-2009 : 1^{ère} année de Licence Management Public, IMPGT, Aix en Provence.
- 2008 : Formation en danse, théâtre, musique, Performers House, (Danemark).

EXPÉRIENCE

- Mars à Nov 2015 : Directrice stagiaire : Optimisation du circuit de facturation (révision et mise en place d'outils de suivi, analyse du circuit de discussion avec les pôles, de l'impact sur le SI), prévention des risques professionnels, contribution au dialogue de gestion RH avec les pôles, étude GPMC, étude d'opportunité sur la

mise en place d'une filière pédiatrique de restauration inter groupe hospitalier...

- Nov à Janv 2015 : Université de Médecine de Hanoï, (Vietnam) : audit des services administratifs de l'hôpital de l'Université de Médecine pour sa transformation en CHU.

- Septembre 2014 : Mission EHESP Conseil - GH HUPNVS : Modélisation d'une plateforme de techniciens d'étude clinique.

- Juil 2013 à déc 2013 : Chargée de mission de contractualisation avec les EHPAD, ARS, DT du Gard, Nîmes : Négociations des conventions tripartites sur site avec les établissements et le Conseil Général.

- 2007-2014 : Présidente de l'association Effet Mer (danse, théâtre, cinéma) et Jeune Ambassadrice de l'Office Franco-allemand pour la Jeunesse.

Stage hospitalier : CASH de Nanterre - Hôpital Max Fourestier

Stage extérieur : Cabinet de B. Jomier, adjoint à la Maire de Paris chargé de la santé, du handicap et des relations avec l'AP-HP

FORMATION

- 2013 : Prépa ENA, IGPDE, Vincennes.
- 2012 : Certificat de spécialisation Economie de la protection sociale, CNAM, Paris.
- 2008 : IRA de Metz.
- 2007 : Lauréate examen d'entrée à l'école de formation du barreau, Paris.
- 2006 : Master 2 Droits de l'homme et droit humanitaire, Paris II.
- 2005 : Master 1 Droit public, Université de Saarbrücken, Allemagne.

EXPÉRIENCE

- Mars à Nov 2015 : Directrice stagiaire : accompagnement du plan social (sujet de mémoire), suivi EPRD/PREF/COPERMO, coopération AP-HP, GPEC, hôtel hospitalier, chirurgie ambulatoire, certification RH, mandatement, plan blanc.
- 2014 : Cabinet de B. Jomier, adjoint à la

Maire de Paris en charge de la santé, du handicap et des relations avec l'AP-HP : plans de restructuration de l'AP-HP, politique d'accès aux soins.

- 2014 : Missions EHESP Conseil - CH de Langres : audit du bureau des entrées et de la facturation ; ARS Bretagne : création d'une plateforme Ville-hôpital.

- 2012 : DG Cohésion sociale (ministère de la Santé) : chargée de la politique du revenu de solidarité active.

- 2008-2012 : DG Travail (ministère du travail) : chargée de la politique et du dialogue social national sur les maladies professionnelles et la pénibilité ; conduite des négociations de branche professionnelle ; magistrat-asseur au TASS de Paris.

2004-2008 : chargée de missions Amnesty international et Association nationale d'assistance aux frontières pour les étrangers.

Amandine
PAPIN



Interne
32 ans

Les élèves directeurs

Estelle
RAYNE



Externe
25 ans

Stage hospitalier : Centre hospitalier intercommunal de Créteil (94)

Stage extérieur : Landspítali - Centre hospitalier universitaire de Reykjavik (Islande)

FORMATION

- 2014-2016 : Ecole des Hautes Etudes en Santé Publique - Rennes.
- 2013 : diplômée de l'Institut d'Etudes Politiques de Toulouse, master carrières administratives (dont semestre Erasmus en Norvège et en Allemagne).
- 2013 : Master 1 de droit public à l'Université Toulouse 1.
- 2008-2009 : Classe Prépa aux Grandes Écoles Hypokhâgne B/L.
- 2008 : Baccalauréat Economique et Social, mention très bien.

EXPÉRIENCE

- Mars à Nov 2015 : Directrice stagiaire : interim du secrétariat général, conventions avec divers établissements, étude médico-économique de création d'un SSR onco, programme Phare, travail sur la lutte contre

l'absentéisme, temps de travail, accompagnement d'évaluations externes, enquêtes de satisfaction, rédaction de procédures d'admission pour la certification des comptes.

- Sept 2014 : Mission EHESP Conseil - CH Epinal : Audit des secrétariats médicaux.
- Juin 2013 : Stage à la Communauté d'Agglomération du Pays d'Aix auprès du DGS : Travail sur avenant à un contrat de DSP, analyse financière sur le Plan de Déplacement Urbain.
- Été 2012 : Stage au Tribunal administratif de Marseille - travail sur des dossiers notamment relatifs au droit de la fonction publique et au droit hospitalier.

- 2005 - 2008 : Entraîneur d'athlétisme à l'ASPTT Aix en Provence.

Stage hospitalier : Centre Hospitalier Intercommunal Aix-en-Provence / Pertuis (13/84)

Stage extérieur : ARS Rhône-Alpes, D° stratégie & projets, Lyon

FORMATION

- 2014-2016 : Ecole des Hautes Etudes en Santé Publique - Rennes.
- 2010-2011 : Master 2 Droit Public de l'Economie, Paris 1 Panthéon-Sorbonne.
- 2004-2009 : Master Affaires Publiques, Sciences-Po, Paris.

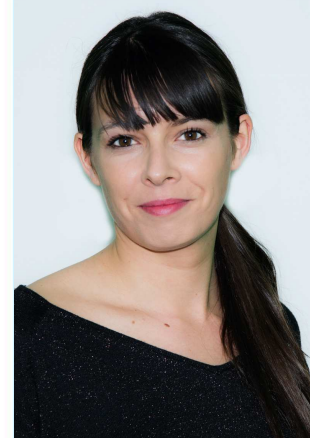
EXPÉRIENCE

- Mars à Nov 2015 : Directrice stagiaire en responsabilité sur l'extension capacitaire, l'évaluation économique et l'organisation du service d'HAD, couverture en HAD du CH de Digne-les-Bains (direction commune), réorganisation de la fonction transport, organisation des SMUR secondaires, conception du PGFP conséquent au projet COPERMO, étude absentéisme et accidents du travail, sourcing fournisseurs et mutualisation des contraintes au sein de la CHT, co-organisation

séminaire GRAHI méditerranée.

- 2011-2012 : Service des Achats de l'Etat, ministère des finances. Adjointe au chef de mission interministérielle à la rationalisation du parc automobile de l'Etat et appui à la cellule juridique du service.
- 2011-2013 : INSEEC PARIS, enseignante, conf. de méthode et de culture générale.
- 2009 : Commission des Lois, LOPSI II, Assemblée Nationale.
- 2008 : Capgemini Consulting, consultante affaires publiques, préfiguration des DIRECCTE, accompagnement des directeurs, conception de la trajectoire de mise en œuvre, animation des groupes de travail territoriaux, reporting national, stage de 6 mois.
- 2008 : SNCF Conseil, consultante Transport, étude des coûts et du positionnement d'agences de maintenance.

Marie
ROULX-LATY



Externe
29 ans

Les élèves directeurs

Thomas
RUGI



Interne
31 ans

Stage hospitalier : CH des Quatre Villes, Saint Cloud/Sèvres (92)

Stage extérieur : Groupe Védici

FORMATION

- 2014-2016 : Ecole des Hautes Etudes en Santé Publique - Rennes.
- 2012 : Prépa ENA, IGPDE de Vincennes.
- 2006-2007 : Master 2 Professionnel Développement durable à Paris I, majeure économie.
- 2004-2007 : Ecole nationale des sciences géographiques (école d'ingénieur).
- 2002-2004 : Classe préparatoire scientifique spécialité mathématiques (MP/MPSI).

EXPÉRIENCE

- Mars à Nov 2015 : Directeur stagiaire : intérim de la direction de la logistique, des achats et des travaux : pilotage de travaux de restructuration et d'extension de l'hôpital en accompagnement d'une fusion de deux établissements, gestion d'un contentieux avec l'entreprise mandataire, encadrement.

- 2014 : Stage au sein du groupe Védici sur la mise en place d'un GCS établissement : structuration juridique et financière du projet.

- 2007-2011 : Chef de projets au sein de l'Institut géographique national (IGN) : pilotage administratif et technique de projets de systèmes d'information, encadrement d'équipes projet.

- 2007 (6 mois) : Ingénieur d'étude au sein du cabinet Sépia Conseil : étude sur la gestion de l'eau en zone de montagne.

- 2006-2007 (5 mois) : Stage auprès du Conseil général des Hauts-de-Seine, Direction de l'eau : étude sur la vulnérabilité des établissements du CG à une crue centennale de la Seine.

Stage hospitalier : CHU de Clermont-Ferrand (63)

Stage extérieur : Cabinet KMPG / Direction Santé, Paris

FORMATION

- 2014-2016 : Ecole des Hautes Etudes en Santé Publique - Rennes.
- 2007-2012 : IEP Grenoble.
- 2010-2012 : Master Ingénierie juridique et financière des collectivités territoriales, IEP de Grenoble.
- 2010-2011 : Semestre Erasmus, *Umeå University* (Suède).
- 2010 : Mémoire : *La lutte contre le dopage : le choix d'une autorité de régulation.*

EXPÉRIENCE

- Mars à Nov 2015 : Directeur stagiaire.
- Sept 2014 : Mission EHESP Conseil - CH de Niort : audit du contrôle interne dans le cadre de la certification des comptes.
- 2014-2015 : Trésorier de l'association EHESP Conseil.
- Fév à sept 2012 : Consultant financier

(stage), Finance Consult, Lyon. Assistance aux personnes publiques dans la passation de partenariats public-privé (PPP) : contrats de partenariat, bail emphytéotique administratif et hospitalier.

- Fév à juil 2011 : Chargé de mission (stage), Communauté urbaine de Lyon, Direction des finances : l'impact financier de la réforme de la fiscalité de l'urbanisme sur les comptes de l'EPCI. Réalisation d'une agrégation des comptes de l'EPCI et du syndicat mixte en charge des transports.

- Juin-Juil 2008 : Collaborateur de cabinet (stage), CG de la Corrèze, cabinet du Président, Tulle. Rédaction de notes et participation aux activités du cabinet.

Dimitri
SANCHEZ



Externe
26 ans

Les élèves directeurs

**Xavier
SOUAL
WLODEK**



**Externe
35 ans**

Stage hospitalier : Centre Hospitalier René Dubos -Pontoise (95)

Stage extérieur : Referis Santé Management Consulting - Neuilly sur Seine

FORMATION

- 2014-2016 : Ecole des Hautes Etudes en Santé Publique - Rennes.
- 2015 : ORCTASSA. Ecole de St Cyr Coëtquidan.
- 2013 : Cycle accéléré Pena IGPDE : Lauréat du concours de Directeur d'hôpital et Admissible au concours interne de l'ENA 2013 et 2014.
- 2005 : Diplômé de l'Ecole Nationale du Trésor.
- 2003 : DESS en Intelligence Economique et Innovation - GATE Université Lumière Lyon 2.
- 2002 : Maîtrise de Maths Appliquées et Sciences Sociales, Université Lumière Lyon 2.

EXPÉRIENCE

- Mars à Nov 2015 : Directeur stagiaire
- 2008-2013 : Responsable Adjoint de Trésoreries du Nord, puis des Yvelines (Trésor Public). Compétences en management d'équipe (15 personnes), Gestion de projets, gestion financière.
- 2005-2008 : Comptable public des collectivités locales du canton de Wassigny (Trésorier) - Aisne - (Trésor Public) Compétences en comptabilité publique, gestion, financière et budgétaire.
- 2004 : France Télécom - Chargé de veille concurrentielle et d'études à la division des ventes indirectes-Paris : Compétences en statistiques et études de données clients.
- 2003 : Groupe Cegetel SFR - Chargé d'études statistiques au département de la stratégie et de l'innovation- Paris.

Stage hospitalier : EPSM de Ville-Évrard, Neuilly-sur-Marne (93)

Stage extérieur : English National Health System, European Office, Bruxelles (Belgique)

FORMATION

- 2014-2016 : EHESP - Rennes.
- 2013 : Prépa ENA, IGPDE de Vincennes.
- 2008 : IRA de Bastia.
- 2007 : Master 2 Sciences politiques, IEP d'Aix-en-Provence.
- 2006 : Master 1 Droit international et européen, *University of Hull*, Angleterre.
- 2005 : Licence de Droit public.

EXPÉRIENCE

- Mars à Nov 2015 : Directeur stagiaire : Participation à l'élaboration et à la mise en œuvre de stratégies de coopérations avec le secteur sanitaire et médico-social ; Propositions de tableaux de bord budgétaires et de procédures de dialogues de gestion ; Animation de groupes de travail dans les domaines suivants : lancement d'une plateforme de recherche, temps de travail

médical, appel d'offres Biologie médicale...

- Fev 2015 : Mission EHESP Conseil - CHU de Bordeaux : audit de secrétariats médicaux.
- 2008-2012 : Chef de section « Pilotage des Effectifs et de la Masse salariale », Ministère de la Défense : encadrement de 2 agents ; gestion de projets (gestion prévisionnelle des RH ; dialogue de gestion) ; gestion budgétaire (125M€, 2200 ETP).
- 2008 : Rédacteur juridique au Ministère des affaires étrangères et européennes.
- 2007 : Chargée de communication au Comité des Régions de l'Union européenne.

PUBLICATIONS :

Horizon pluriel : *Médecine translationnelle et personnalisée : entre progrès technique et questions éthiques*, janvier 2015.

**Jessica
THIOT**



**Interne
31 ans**

Les élèves directeurs

**Billy
TROY**



**Externe
34 ans**

Stage hospitalier : HU Paris Centre Cochin – Hôtel Dieu – Broca, AP-HP

Stage extérieur : Le Groupe La Poste, DRH du pôle Immobilier, Paris.

FORMATION

- 2014-2016 : Ecole des Hautes Etudes en Santé Publique – Rennes.
- 2002-2004 : Ingénieur du Génie Rural, des Eaux et des Forêts, AgroParisTech, Paris.
- 2000-2002 : Ingénieur de l'Ecole Centrale de Lyon.

EXPÉRIENCE

- Mars à Nov 2015 : Directeur stagiaire : Projet de plateau technique chirurgical lourd : dimensionnement des blocs opératoires et calcul du retour sur investissement du projet (ROI) ; construction d'un tableau de bord pour l'unité de chirurgie ambulatoire ; mise en place d'un logiciel de gestion informatisée du temps de travail médical ; mesures de réduction des dépenses d'intérim du personnel non médical.

- 2008-2013 : Adjoint au Directeur de la Fondation pour l'agriculture et la ruralité dans le monde du Crédit Agricole, Paris.

Coordination du pôle en charge des projets de la fondation en Afrique : gestion et financement de projets sur la sécurité alimentaire, la gestion de l'eau et le microcrédit, partenariats financiers avec des banques et coopératives agricoles en Afrique du Nord et de l'Ouest, gestion des relations avec les media (Le Monde, Radio France).

- 2005-2007 : Chargé de projets à l'Institut de Recherche pour le Développement, Johannesburg (Afrique du Sud) puis Montpellier : projets internationaux de recherche sur la gestion de l'eau et l'environnement en Afrique australe et de l'Ouest.

Stage hospitalier : CHU de Grenoble (38)

Stage extérieur : Agence française de développement - Division Santé et Protection sociale, Paris

FORMATION

- 2014-2016 : Ecole des Hautes Etudes en Santé Publique – Rennes.
- 2014-15 : Master II Droit, Santé, Ethique.
- 2012-2013 : Prépa ENA, IEP de Grenoble.
- 2001-2002 : IRA de Nantes.
- 2000-2001 : Centre de préparation à l'administration générale - IEP de Bordeaux.
- 1999-2000 : DESS droit et gestion des collectivités locales - Bordeaux IV.
- 1995-1999 : Maîtrise en droit public - Université Jean Monnet - Saint-Etienne.

EXPÉRIENCE

- Mars à Nov 2015 : Directeur stagiaire.
- 2010-2012 : TA de Grenoble - assistant du contentieux : rédaction de notes de rapporteur et de projets de jugements, intérim du greffier en chef.
- 2009-2010 : Institut Louis-Malardé (Polynésie

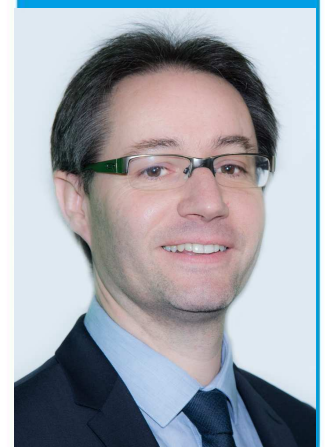
française) - attaché juridique : appui au directeur en matière de gestion des ressources humaines, de tenue des instances, de suivi des conventions de recherche et de gestion administrative.

- 2005-2009 : Haut-commissariat de la République en Polynésie française : Chef du bureau de la réglementation et des élections : police des armes et des munitions, hospitalisations d'office, déclarations de création et de modification d'associations, police des étrangers, organisation de scrutins politiques et professionnels.

Chef du bureau juridique des communes : élaboration d'une fonction publique propre aux communes polynésiennes, extension avec adaptations du code général des collectivités territoriales à la Polynésie française.

- 2002-2005 : Préfecture des Landes, adjoint au chef du service juridique.

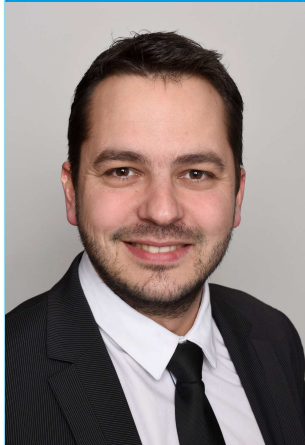
**Nicolas
VALOUR**



**Interne
38 ans**

Les élèves directeurs

**Florian
VINCLAIR**



**Interne
33 ans**

Stage hospitalier : CH Georges Renon de Niort (79)

Stage extérieur : CHU St-Pierre de Bruxelles (Belgique)

FORMATION

- 2014-2016 : Ecole des Hautes Etudes en Santé Publique - Rennes.
- 2013 : Préparation au concours de Directeur d'hôpital, EHESP.
- 2006 : Master administration des territoires et des entreprises, Rennes 2.

EXPÉRIENCE

- Mars à Nov 2015 : Directeur stagiaire : Développement de la chirurgie ambulatoire, élaboration de l'EPRD, organisation de la gestion patrimoniale, structuration du mécénat, réforme du temps de travail médical, rénovation des procédures d'accueil des nouveaux arrivants, internalisation du service télévision, dématérialisation de la chaîne de facturation

- 2014 - 2015, Association EHESP Conseil Membre de la cellule suivi des missions. Mission - CH Le Mans : audit de l'organisation de la Direction des soins

- Nov à Janvier 2015 : le développement de la chirurgie ambulatoire au sein du CHU St-Pierre de Bruxelles : étude de faisabilité sur l'ouverture 24h/24 du quartier ambulatoire.

- 2007-2013 : Groupe Hospitalier La Rochelle - Ré - Aunis, Cadre administratif de pôle : organisation et suivi des projets de pôle en lien avec les équipes médicales et paramédicales, contrôle, suivi et pilotage de l'activité du pôle, suivi de l'utilisation des ressources et des moyens alloués au pôle, encadrement des équipes administratives, élaboration et suivi du plan de formation.

Stage hospitalier : Centre Hospitalier Régional d'Orléans (45)

Stage extérieur : Préfecture de la région Centre, Préfecture du Loiret

Cabinet du Préfet

FORMATION

- 2014-2016 : Ecole des Hautes Etudes en Santé Publique - Rennes.
- 2014-2015 : Université Rennes 1/EHESP - Master 2 - Droit, santé, éthique.
- 2010 : ENA - Cycle de perfectionnement des collaborateurs parlementaires.
- 2007 : IRA de Nantes.
- 2004 : IEP Paris (Sciences Po) mention administration d'État.
- 2001 : Ingénieur UTC (Université de Technologie de Compiègne) en génie informatique.

EXPÉRIENCE

- Mars à Nov 2015 : Directeur d'hôpital stagiaire (affaires médicales, finances, recherche et ressources humaines).
- 2011-2013 : Ministère de l'Economie et des Finances, DGCIS, tutelle des chambres de

commerce et d'industrie, Chef de la section sociale.

- 2009-2011 : Parlement européen, Chef de cabinet d'un député européen.

- 2007-2009 : Ministère de l'Economie et des Finances, Direction du Budget, Chargé de mission Intérieur et Services du Premier ministre.

- 2006 : Stages IRA (4 mois) : Préfecture de la Région Basse-Normandie, Cabinet du Préfet et Rectorat de Caen, Direction des ressources humaines.

- 2000-2002 : ACCENTURE, Consultant, Mission d'ingénieur-conseil IT pour EDF-GDF Services.

- 1999 (6 mois) : Packard Bell NEC Europe B.V, stage d'ingénieur, architecture bases de données, Wijchen (Pays-Bas).

**Matthieu
WAYSMAN**



**Interne
38 ans**



Comment nous recruter ?

La procédure de recrutement :

Aujourd'hui, c'est le Directeur d'établissement qui choisit l'élève qu'il considère le plus apte à rejoindre son équipe.

Lorsque le Directeur a pris la décision d'ouvrir un poste aux élèves sortant de l'école, il envoie la fiche de poste au Centre National de Gestion, qui collecte et diffuse les postes proposés.

Le Directeur reçoit les candidatures, et propose des entretiens à ceux dont il estime que le profil correspond au poste proposé. A terme, il communique au CNG le nom de la personne retenue, mais si aucun candidat ne répond à ses attentes, il n'est pas tenu de pourvoir le poste.

Bénéficiez de cette opportunité : Signalez vos postes vacants au CNG !

Si vous souhaitez entrer dans cette démarche, vous pouvez communiquer dès maintenant au CNG vos postes vacants. C'est à cette seule condition que les élèves directeurs pourront vous présenter leur candidature.

Pour vous accompagner dans ce recrutement, la promotion a élu neuf délégués nationaux d'affectation (DNA), qui contacteront dans les mois à venir les établissements afin de connaître les postes offerts aux directeurs sortant de l'école en 2016 et répondront à vos questions.

Le calendrier :

1. **Mai-Août 2015** : Recensement des postes vacants ouverts pour les EDH
2. **Septembre 2015** : Date limite de communication des postes au CNG
3. **Octobre - Novembre 2015** : Publication officielle de la liste de postes ouverts aux EDH et processus de recrutement (auditions des candidats)
4. **Janvier - Mars 2016** : Spécialisation des EDH et préparation fonctionnelle au poste de sortie d'école
5. **1^{er} Avril 2016** : Prise de poste

Comment nous recruter ?



Zone « Ile-de-France et Outre-Mer » : Johanne MENU

johanne.menu@eleve.ehesp.fr – 06.26.70.87.76

Zone « Nord » : Faustine BEYS

faustine.beys@eleve.ehesp.fr – 06.27.07.40.55

Zone « Est » : Floriane LOCTIN

floriane.loctin@eleve.ehesp.fr – 06.81.40.43.25

Zone « Centre-Est » : Lionel CHEVALLIER

lionel.chevallier@eleve.ehesp.fr – 06.63.22.18.49

Zone « Sud-Est » : Marie ROULX-LATY

marie.roulxlaty@eleve.ehesp.fr – 06.80.88.34.56

Zone « Sud-Ouest » : Sophie MARTAGEIX

sophie.martageix@eleve.ehesp.fr – 06.80.56.80.60

Zone « Côte-Atlantique » : Florian VINCLAIR

florian.vinclair@eleve.ehesp.fr – 06.64.66.53.60

Zone « Centre-Ouest » : Véronique LEFEVRE

veronique.lefevre@eleve.ehesp.fr – 06.71.21.56.51

Zone « Nord-Ouest » : Estelle COSSEC

estelle.cossec@eleve.ehesp.fr – 06.66.97.26.85

LA PROMOTION DENIS MUKWEGE

Une promotion à engager !

à vous de décider !



53^{ème} PROMOTION DES ÉLÈVES
DIRECTEURS D'HÔPITAL
DENIS MUKWEGE 2014-2016